

Dell Latitude 3150


دليل المالك




الطراز: P21T
النوع: P21T001

الملاحظات والتنبيهات والتحذيرات

 ملاحظة: تشير كلمة "ملاحظة" إلى المعلومات المهمة التي تساعدك على تحقيق أقصى استفادة من الكمبيوتر.

 تنبيه: تشير كلمة "تنبيه" إما إلى احتمال حدوث تلف بالأجهزة أو فقدان للبيانات، كما تملك بكيفية تجنب المشكلة.

 تحذير: تشير كلمة "تحذير" إلى احتمال حدوث ضرر بالمتكبات أو التعرض لإصابة جسدية أو الوفاة.

حقوق الطبع والنشر © لعام 2015 لشركة Dell Inc. جميع الحقوق محفوظة. هذا المنتج محمي بموجب حقوق الطبع والنشر وحقوق الملكية الفكرية الأمريكية والبولية . Dell Inc و شعار Dell هما علامتان تجاريتان لشركة Dell Inc. في الولايات المتحدة و/أو نطاقات الاختصاص الأخرى، وكل العلامات والأسماء التجارية الأخرى الواردة هنا قد تكون علامات تجارية تخص الشركات ذات الصلة المألوفة لها.

03 - 2015

مراجعة A00

جدول المحتويات

1	العمل في سحار الكميوتر.....	5
5	قبل العمل داخل الكميوتر.....	5
6	إيقاف تشغيل الكميوتر.....	6
7	بعد العمل داخل الكميوتر.....	7
2	إزالة المكونات وتركيبها.....	8
8	الأدوات الموصى باستخدامها.....	8
8	إزالة غطاء القاعدة.....	8
9	تركيب غطاء القاعدة.....	9
9	إخراج البطارية.....	9
10	تركيب البطارية.....	10
10	إزالة لوحة الصوت.....	10
11	تركيب لوحة الصوت.....	11
11	إزالة مجموعة الشاشة.....	11
13	تركيب مجموعة الشاشة.....	13
13	إزالة إطار الشاشة.....	13
14	تركيب إطار الشاشة.....	14
15	إزالة لوحة الشاشة.....	15
16	تركيب لوحة الشاشة.....	16
16	إزالة الكاميرا.....	16
17	تركيب الكاميرا.....	17
17	إزالة منفذ موصل التيار.....	17
18	تركيب منفذ موصل التيار.....	18
18	إزالة مجموعة محرك الأقراص الثابتة.....	18
20	تركيب مجموعة محرك الأقراص الثابتة.....	20
21	إزالة لوحة LED.....	21
21	تركيب لوحة LED.....	21
21	إزالة الناكرة.....	21
22	تركيب الناكرة.....	22
22	قم بإزالة البطارية الخلية المصغرة.....	22
22	تركيب البطارية الخلية المصغرة.....	22
23	إزالة حلية لوحة المفاتيح.....	23
24	تركيب حلية لوحة المفاتيح.....	24
24	إزالة لوحة المفاتيح.....	24
25	تركيب لوحة المفاتيح.....	25
25	إزالة بطاقة شبكة الاتصال المحلية اللاسلكية (WLAN).....	25
26	تركيب بطاقة الشبكة اللاسلكية محلية النطاق (WLAN).....	26
26	إزالة المشتت الحرارة.....	26

27	تركيب المشتت الحراري
27	إزالة لوحة النظام
28	تركيب لوحة النظام
29	إزالة مكبر الصوت
29	تركيب مكبر الصوت

3 إعداد النظام

30	تسلسل التمهيد
30	مفتاح الانتقال
31	خيارات إعداد النظام
37	تحديث BIOS
38	كلمة مرور النظام أو الضبط
38	تعيين كلمة مرور للنظام وكلمة مرور للضبط
39	حذف أو تغيير كلمة مرور نظام حالي و/أو كلمة مرور الضبط

4 المواصفات الفنية

5 التشخيصات

44	تشخيصات التقييم المحسن للنظام قبل التمهيد (ePSA)
45	مصابيح حالة الجهاز
45	مصابيح حالة البطارية


6 الاتصال بشركة Dell


العمل في جهاز الكمبيوتر

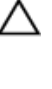
قبل العمل داخل الكمبيوتر


التزم بإرشادات الأمان التالية للمساعدة على حماية الكمبيوتر من التعرض لتلف محتمل، وللمساعدة كذلك على ضمان السلامة الشخصية. ما لم يتم الإشارة إلى غير ذلك، فإن كل إجراء مضمن في هذا المستند يفترض وجود الظروف التالية:


- قيامك بقراءة معلومات الأمان الواردة مع الكمبيوتر.
- يمكن استبدال أحد المكونات أو -- في حالة شرائه بصورة منفصلة -- تثبيته من خلال اتباع إجراءات الإزالة بترتيب عكسي.

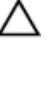
تحذير: افصل كل مصادر التيار قبل فتح غطاء الكمبيوتر أو اللوحات. بعد الانتهاء من العمل داخل الكمبيوتر، أعد تركيب كل الاغطية واللوحات والمسامير قبل توصيل مصدر التيار. 


تحذير: قبل العمل داخل الكمبيوتر، اقرأ معلومات الأمان المرفقة بالكمبيوتر. للتعرف على المعلومات الإضافية الخاصة بأفضل ممارسات الأمان، راجع الصفحة الرئيسية الخاصة بـ "التوافق التنظيمي" على العنوان www.dell.com/regulatory_compliance 

تنبيه: العديد من الإصلاحات لا يجوز القيام بها إلا بواسطة الفني المخصص. يجب أن تقوم فقط باكتشاف الأعطال وإصلاحها وعمليات الإصلاح البسيطة وفقاً لما هو موضح في وثائق المنتج، أو كما يتم توجيهك من خلال خدمة الصيانة على الإنترنت أو عبر الهاتف أو بواسطة فريق الدعم. لا ينطوي الضمان التفصيلي الناتجة عن القيام بأعمال الصيانة بواسطة أفراد غير معتمدين لدى Dell. تُرجى قراءة وإتباع تعليمات الأمان المرفقة مع المنتج. 

تنبيه: لتجنب تعريض شحنة الكهرباء الاستاتيكية، قم بتأريض نفسك عن طريق استخدام عصاة اليد المضادة للكهرباء الاستاتيكية أو لمس سطح معدني غير مطلي (مثل الموصل الموجود على الجزء الخلفي للجهاز الكمبيوتر) بشكل دوري. 


تنبيه: تعامل مع المكونات والبطاقات بعناية. لا تلمس المكونات أو نقاط التلامس الموجودة على البطاقة. أمسك البطاقة من إحدى حوافها، أو من حامل التثبيت المعدني الخاص بها. أمسك أحد المكونات مثل معالج من حوافه، وليس من السنون الخاصة به. 

تنبيه: عندما تتصل أحد الكبلات، اصحب من الموصل الخاص به، أو من عروة السحب الخاصة به، وليس من الكبل نفسه. بعض الكبلات تتميز بوجود موصلات مزودة بعروة قفل، فإذا كنت تحاول فصل هذا النوع من الكبلات، فاضغط على عروات القفل قبل فصل الكبل. وبينما تقوم بسحب الموصلات عن بعضها، حافظ على تساويها لكي تتجنب تقي أي من سنون الموصل. أيضاً، قبل توصيل الكبل، تأكد أنه قد تم توجيهه ومحاذاة الكبلين بطريقة صحيحة. 


ملاحظة: قد تظهر ألوان الكمبيوتر الخاص بك وبعض المكونات المحددة بشكل مختلف عما هو مبيّن في هذا المستند. 

لتجنب إتلاف الكمبيوتر، قم بإجراء الخطوات التالية قبل التعامل مع الأجزاء الداخلية للكمبيوتر.

1. تأكد أن سطح العمل مسطح ونظيف ولوقاية غطاء الكمبيوتر من التعرض للخدوش.
2. أوقف تشغيل الكمبيوتر ([انظر إيقاف تشغيل الكمبيوتر](#)).
3. إذا كان الكمبيوتر متصلاً بجهاز إرساء (تم إرساؤه)، فقم بإلغاء إرساؤه.


تنبيه: لفصل كبل الشبكة، قم أولاً بفصل الكبل عن الكمبيوتر، ثم افصله عن الجهاز المتصل بالشبكة. 


4. افصل كل كبلات الشبكة عن الكمبيوتر.
5. قم بفصل الكمبيوتر وكافة الأجهزة المتصلة به من مآخذ التيار الكهربائي الخاصة بهم.
6. أغلق الشاشة وأقرب الكمبيوتر على وجهه على سطح مستو.

ملاحظة: لتفادي تلف لوحة النظام، يجب إزالة البطارية الرئيسية قبل إجراء أعمال الصيانة على الكمبيوتر. 

7. قم بإزالة غطاء القاعدة.


8. تم إزالة البطارية الرئيسية.
9. اقلب الكمبيوتر إلى الجانب العلوي.
10. افتح الشاشة.
11. اضغط مع الاستمرار على زر التيار لوضع ثوانٍ لتأريض لوحة النظام.

تنبية: للحماية من الصدمات الكهربائية، عليك دوماً فصل الكمبيوتر عن مأخذ التيار الكهربائي قبل فتح الشاشة. 

تنبية: قبل لمس أي شيء داخل الكمبيوتر، تم بتأريض نفسك بواسطة لمس سطح معدني غير مطلي، مثل السطح المعدني الموجود في الجزء الخلفي من الكمبيوتر. أثناء العمل، المس سطح معدني غير مطلي بشكل دوري لتفريغ الكهرباء الساكنة والتي قد تلتصق المكونات الداخلية للكمبيوتر. 

12. تم إزالة أي بطاقات ExpressCards أو Smart Cards من الفتحات المناسبة.

إيقاف تشغيل الكمبيوتر


تنبية: لكي تتجنب فقد البيانات، تم بحفظ جميع الملفات المفتوحة وأغلقها وتم بإلغاء جميع البرامج المفتوحة قبل أن توقف تشغيل الكمبيوتر. 

1. إيقاف تشغيل نظام التشغيل:

- في Windows 8.1:

- استخدام جهاز يمكن للمس:

a. انتقل من الحافة اليمنى للشاشة، وافتح قائمة الاختصارات وحدد إعدادات.


b. حدد  ثم حدد إيقاف التشغيل

أو


* على الشاشة الرئيسية، المس  ثم حدد إيقاف التشغيل

- استخدام ماوس:


a. تم بالإشارة إلى الركن الأيمن العلوي من الشاشة وانقر فوق إعدادات.

b. انقر فوق  وحدد إيقاف التشغيل

أو


* على الشاشة الرئيسية انقر فوق  ثم حدد إيقاف التشغيل

- في نظام التشغيل Windows 7:

1. انقر فوق  **البدء**.

2. انقر فوق **إيقاف التشغيل**.

أو

1. انقر فوق  **البدء**.




2. انقر فوق السهم الموجود في الركن الأيمن السفلي من القائمة **البدء** كما هو موضح أدناه، ثم انقر فوق **إيقاف التشغيل**.


2. تأكد من إيقاف تشغيل الكمبيوتر وجميع الأجهزة المتصلة به. في حالة عدم توقف الكمبيوتر والأجهزة المتصلة به تلقائياً عندما تقوم بإيقاف تشغيل نظام التشغيل، اضغط مطولاً على زر التشغيل لمدة نحو 6 ثوانٍ لإيقاف تشغيلها.

بعد العمل داخل الكمبيوتر

بعد إكمال أي إجراء بديل، تأكد من توصيل أي أجهزة خارجية، وطاقات، وكبلات قبل تشغيل الكمبيوتر.

تنبيه: لكي تتجنب إتلاف الكمبيوتر، استخدم فقط البطارية المصممة للكمبيوتر Dell هنا. لا تستخدم البطاريات المصممة لأجهزة كمبيوتر Dell الأخرى. 

1. صل أي أجهزة خارجية، مثل سماعات تكرار لأحد المنافذ، أو قاعدة وسائط، واستبدال أي بطاقات، مثل ExpressCard.
2. صل كبلات أي تليفون أو شبكة بالكمبيوتر.

تنبيه: لتوصيل كبل شبكة، صل الكبل بجهاز الشبكة أولاً ثم قم بحوصله بالكمبيوتر. 

3. إعادة وضع البطارية.
4. أعد وضع غطاء القاعدة.
5. صل الكمبيوتر وجميع الأجهزة المتصلة بالمنافذ الكهربائية الخاصة بها.
6. قم بتشغيل الكمبيوتر.

2

إزالة المكونات وتركيبها

يوفر هذا القسم معلومات تفصيلية حول كيفية إزالة أو تركيب مكونات من الكمبيوتر.

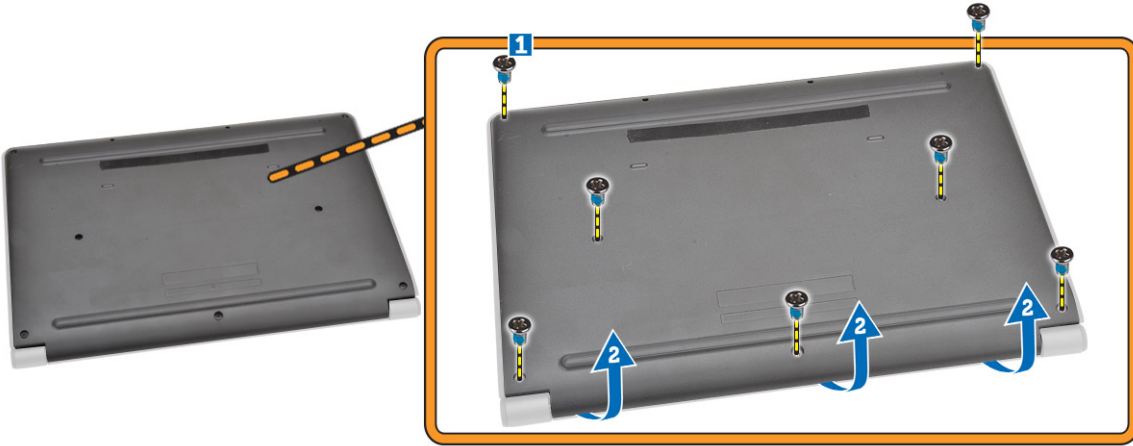
الأدوات الموصى باستخدامها

قد تحتاج الإجراءات الواردة في هذا المستند إلى وجود أدوات التالية:

- مفك صغير بسن مسطح
- مفك Phillips رقم 0#
- مفك Phillips رقم 1#
- مخطاط بلاستيكي صغير

إزالة غطاء القاعدة

1. اتبع الإجراءات الواردة في [فصل العمل داخل الكمبيوتر](#).
2. قم بإجراء الخطوات التالية لإخراج غطاء القاعدة من الكمبيوتر:
 - a. قم بفك المسامير المثبتة لغطاء القاعدة في الكمبيوتر.
 - b. ارفع غطاء القاعدة لتحريره من الكمبيوتر.



ملاحظة: قد تكون بحاجة إلى أداة حادة لإبعاد غطاء القاعدة عن حوافه.

3. قم بإزالة غطاء القاعدة من الكمبيوتر.

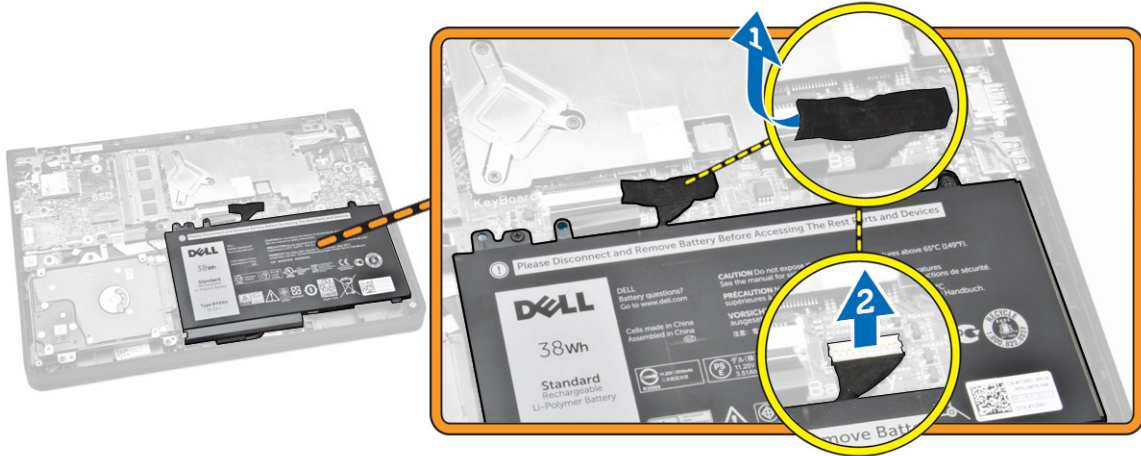


تركيب غطاء القاعدة

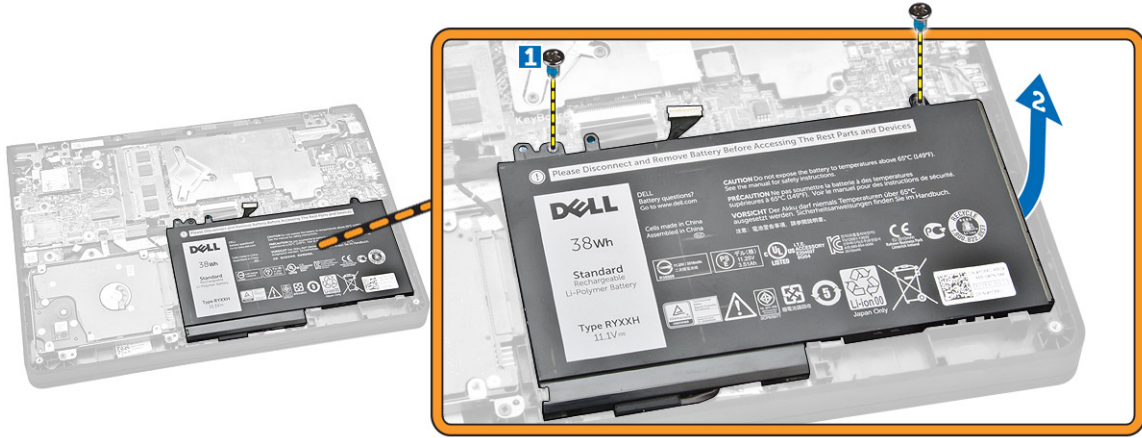
1. ضع غطاء القاعدة لمحاذاته مع حوامل المسامير اللولبية الموجودة على الكمبيوتر.
2. أحكم ربط المسامير اللولبية لتثبيت غطاء القاعدة في الكمبيوتر.
3. اتبع الإجراءات الواردة في [بعد العمل داخل الكمبيوتر](#).

إخراج البطارية

1. اتبع الإجراءات الواردة في [قبل العمل داخل الكمبيوتر](#).
2. قم بإزالة [غطاء القاعدة](#).
3. لتحرير البطارية من الكمبيوتر:
 - a. انزع الشريط اللاصق الذي يثبت كبل البطارية [1].
 - b. افصل كبل البطارية من الموصل الخاص به في لوحة النظام [2].



4. قم بتنفيذ الخطوات التالية:
 - a. قم بفك المسامير المثبتة للبطارية في الكمبيوتر [1].
 - b. قم بإزالة البطارية من الكمبيوتر [2].

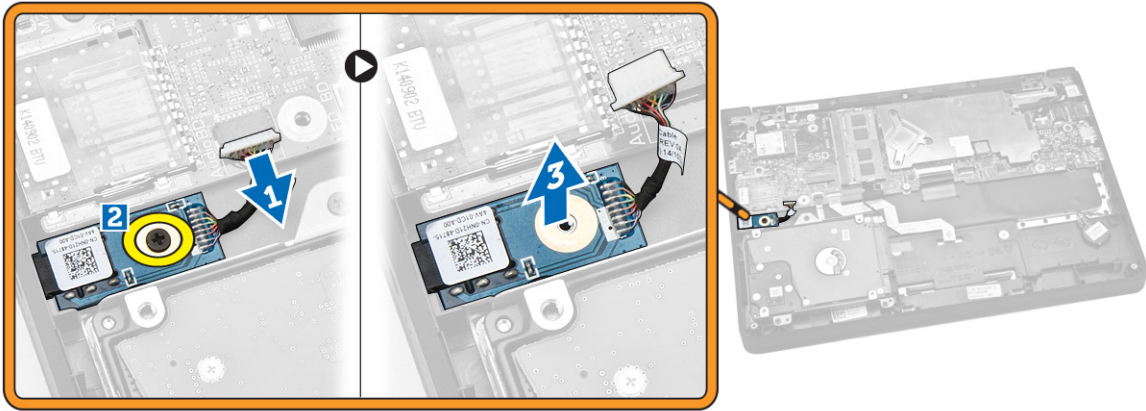


تركيب البطارية

1. أدخل الذاكرة في مكانها على الكمبيوتر.
2. تم بتوصيل كبل البطارية بالموصل الخاص بها على لوحة النظام.
3. الضق الشريط اللاصق لتثبيت كبل البطارية.
4. اربط المسامير لتثبيت البطارية في الكمبيوتر.
5. تم بتركيب [غطاء القاعدة](#).
6. اتبع الإجراءات الواردة في [بعد العمل داخل الكمبيوتر](#).

إزالة لوحة الصوت

1. اتبع الإجراءات الواردة في [قبل العمل داخل الكمبيوتر](#).
2. تم بإزالة:
 - a. [غطاء القاعدة](#)
 - b. [البطارية](#)
3. تم بتنفيذ الخطوات التالية:
 - a. افصل كبل لوحة الصوت من الموصل الخاص به الموجود في لوحة النظام [1].
 - b. تم بإزالة المسامير المثبت للوحة الصوت في الكمبيوتر [2].
 - c. تم بإزالة لوحة الصوت من الكمبيوتر [3].

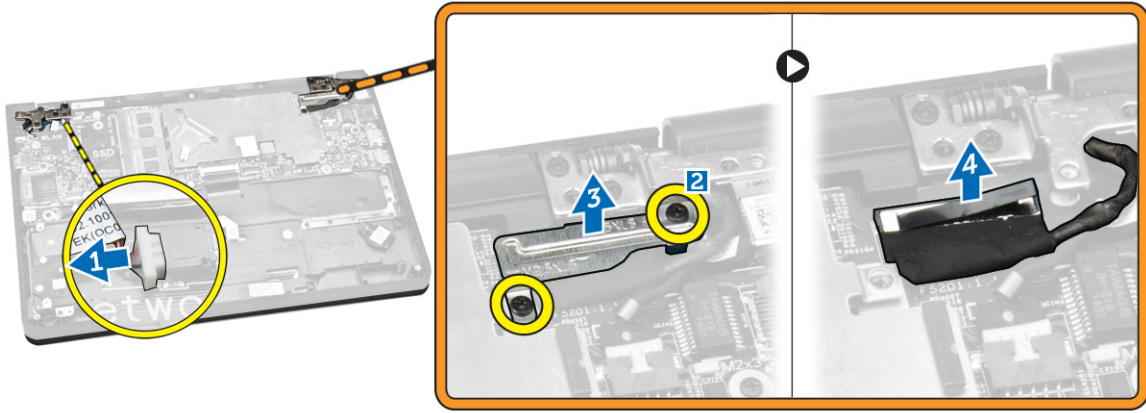


تركيب لوحة الصوت

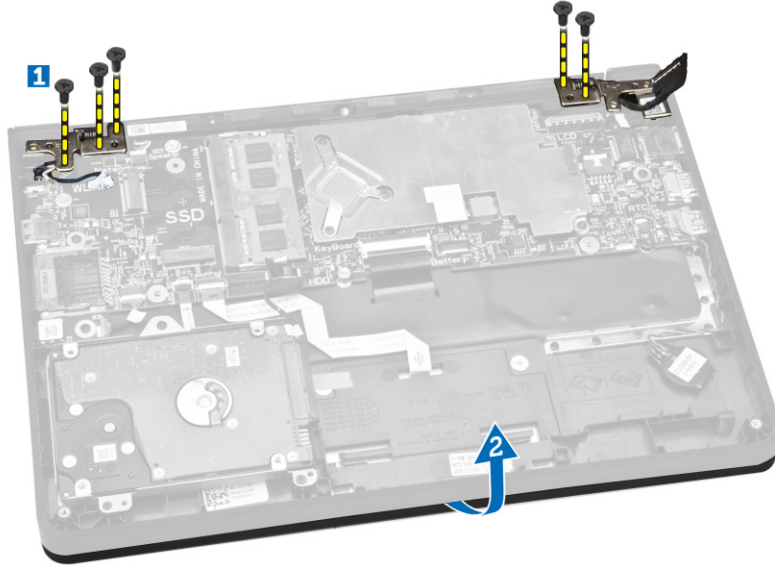
1. أدخل لوحة الصوت في مكانها على الكمبيوتر.
2. أحكم ربط المسامير اللولبي التي تثبت لوحة الصوت بالكمبيوتر.
3. قم بتوصيل كبل لوحة الصوت بالموصل الخاص به على لوحة النظام.
4. قم بتركيب:
 - a. البطارية
 - b. غطاء القاعدة
5. اتبع الإجراءات الواردة في [بعد العمل داخل الكمبيوتر](#).

إزالة مجموعة الشاشة

1. اتبع الإجراءات الواردة في [قبل العمل داخل الكمبيوتر](#).
2. قم بإزالة:
 - a. غطاء القاعدة
 - b. البطارية
3. لتحرير مجموعة الشاشة من الكمبيوتر:
 - a. افصل كبل الشبكة من الموصل الموجود على لوحة النظام [1].
 - b. قم بإزالة المسامير المثبتة للحامل المعدني في لوحة النظام [2].
 - c. قم بإزالة الحامل المعدني للوصول إلى كبل الشاشة [3].
 - d. افصل كبل الشاشة من الموصل الخاص بها في لوحة النظام [4].



4. قم بإزالة المسامير المثبتة لمفصلات الشاشة في الكمبيوتر [1] وافتح الشاشة [2].



5. اسحب مجموعة قاعدة لوحة المفاتيح بعيدًا عن مجموعة الشاشة لفصلها.

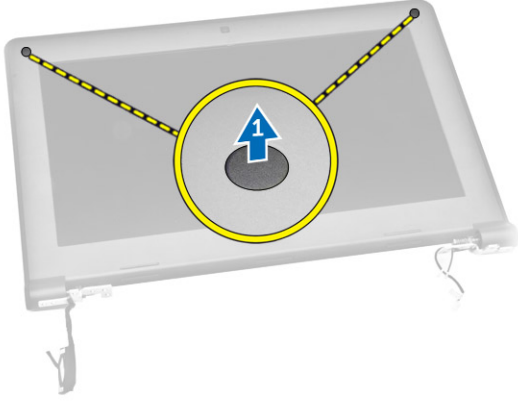


تركيب مجموعة الشاشة

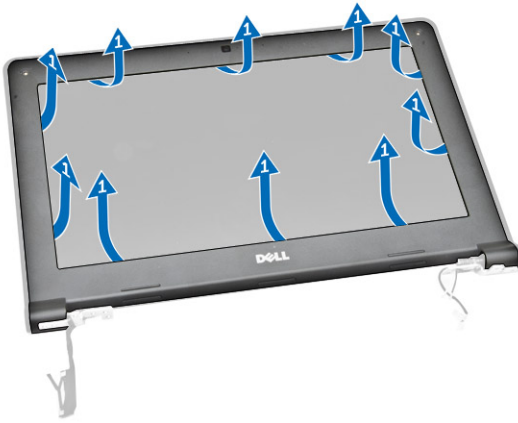
1. ضع مجموعة الشاشة على هيكل الكمبيوتر.
2. اضبط مفصلات الشاشة لهاذاها مع فتحات المسامير اللولبية الموجودة على هيكل الكمبيوتر.
3. أحكم ربط المسامير اللولبية التي تثبت مجموعة الشاشة في الكمبيوتر.
4. قم بتوصيل كبل الشاشة بالموصل الخاص به على لوحة النظام.
5. ضع الحامل المعدني لتثبيت كبل الشاشة واربط المسامير لتثبيت الحامل المعدني.
6. قم بتوصيل كبل الشبكة بالموصل الخاص به على لوحة النظام.
7. قم بتركيب:
 - a. البطارية
 - b. غطاء القاعدة
8. اتبع الإجراءات الواردة في [عدد العمل داخل الكمبيوتر](#).

إزالة إطار الشاشة

1. اتبع الإجراءات الواردة في [فصل العمل داخل الكمبيوتر](#).
2. قم بإزالة:
 - a. غطاء القاعدة
 - b. البطارية
 - c. مجموعة الشاشة
3. قم بتنفيذ الخطوات التالية:
 - a. قم بإزالة غطاء البلاستيك اللاصق للوصول إلى مسامير إطار الشاشة [1].
 - b. قم بإزالة المسامير المثبتة لإطار الشاشة في مجموعة الشاشة [2].



4. قم بتهيء الحواف لتحرير إطار الشاشة [1] وإزالة إطار الشاشة من مجموعة الشاشة [2].



تركيب إطار الشاشة

1. ضع إطار الشاشة على مجموعة الشاشة.
2. بداية من الركن العلوي، اضغط على إطار الشاشة وتعامل بطول الإطار بالكامل حتى يستقر على مجموعة الشاشة.
3. أحكم ربط المسامير اللولبية لتثبيت إطار الشاشة في مجموعة الشاشة.
4. قم بتثبيت الشريط البلاستيكي اللاصق لتثبيت مسامير إطار الشاشة.
5. قم بتركيب:
 - a. [مجموعة الشاشة](#)
 - b. [البطارية](#)
 - c. [غطاء القاعدة](#)

6. اتبع الإجراءات الواردة في [بعد العمل داخل الكمبيوتر](#).

إزالة لوحة الشاشة

1. اتبع الإجراءات الواردة في [قبل العمل داخل الكمبيوتر](#).

2. قم بإزالة:

- [غطاء القاعدة](#)
- [البطارية](#)
- [مجموعة الشاشة](#)
- [إطار الشاشة](#)

3. لتحرير لوحة الشاشة من مجموعة الشاشة:

- قم بإزالة المسامير المثبتة للوحة الشاشة في مجموعة الشاشة [1].
- ارفع واقلب لوحة الشاشة للوصول إلى كبل [2] eDP.



4. اقترن اللاصقة [1] للوصول إلى كبل [2] eDP.



5. افصل كبل eDP من موصله [1] وأزل لوحة الشاشة من مجموعة الشاشة [2].

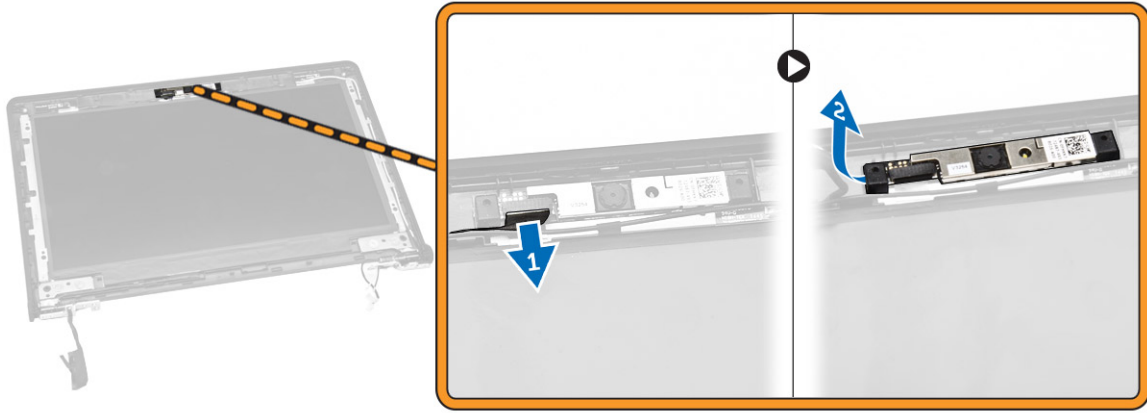


تركيب لوحة الشاشة

1. صل كبل eDP بموصله وقم بإصلاح الشريط اللاصق.
2. ضع لوحة الشاشة لتوفيقها مع حوامل المسامير على مجموعة الشاشة.
3. أحكم ربط المسامير المولية لتثبيت لوحة الشاشة في مجموعة الشاشة.
4. قم بتركيب:
 - a. إطار الشاشة
 - b. مجموعة الشاشة
 - c. البطارية
 - d. غطاء القاعدة
5. اتبع الإجراءات الواردة في [بعد العمل داخل الكمبيوتر](#).

إزالة الكاميرا

1. اتبع الإجراءات الواردة في [قبل العمل داخل الكمبيوتر](#).
2. قم بإزالة:
 - a. غطاء القاعدة
 - b. البطارية
 - c. مجموعة الشاشة
 - d. إطار الشاشة
3. قم بإزالة الكاميرا من مجموعة الشاشة.
 - a. افصل كبل الكاميرا عن الموصل الخاص به الموجود في مجموعة الشاشة [1].
 - b. ارفع الكاميرا لإزالتها من مجموعة الشاشة [2].

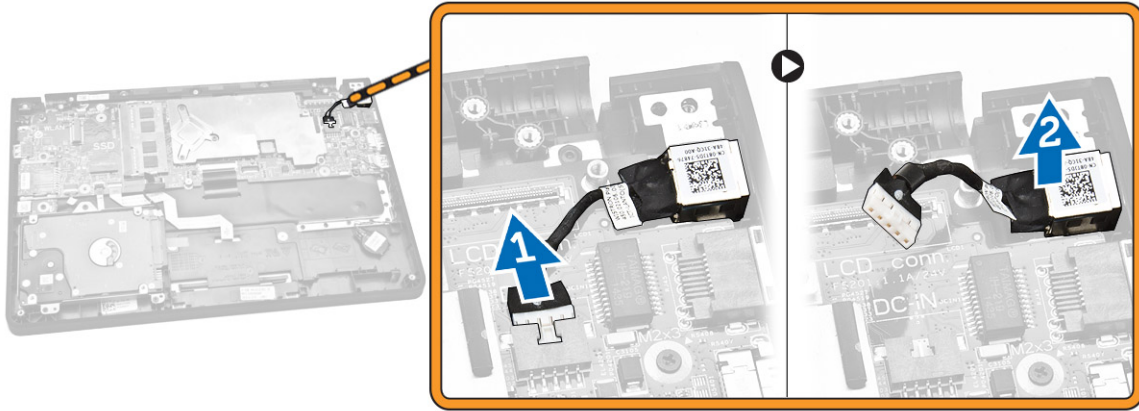


تركيب الكاميرا

1. أدخل الكاميرا في مكانها على مجموعة الشاشة.
2. تم بتوصيل كبل الكاميرا بالموصل الخاص به الموجود في مجموعة الشاشة.
3. قم بتركيب:
 - a. إطار الشاشة
 - b. مجموعة الشاشة
 - c. البطارية
 - d. غطاء القاعدة
4. اتبع الإجراءات الواردة في [بعد العمل داخل الكمبيوتر](#).

إزالة منفذ موصل التيار

1. اتبع الإجراءات الواردة في [قبل العمل داخل الكمبيوتر](#).
2. قم بإزالة:
 - a. غطاء القاعدة
 - b. البطارية
 - c. مجموعة الشاشة
3. قم بتنفيذ الخطوات التالية:
 - a. افصل كبل منفذ موصل التيار من موصله على لوحة النظام [1].
 - b. قم بإزالة منفذ موصل التيار من الكمبيوتر [2].

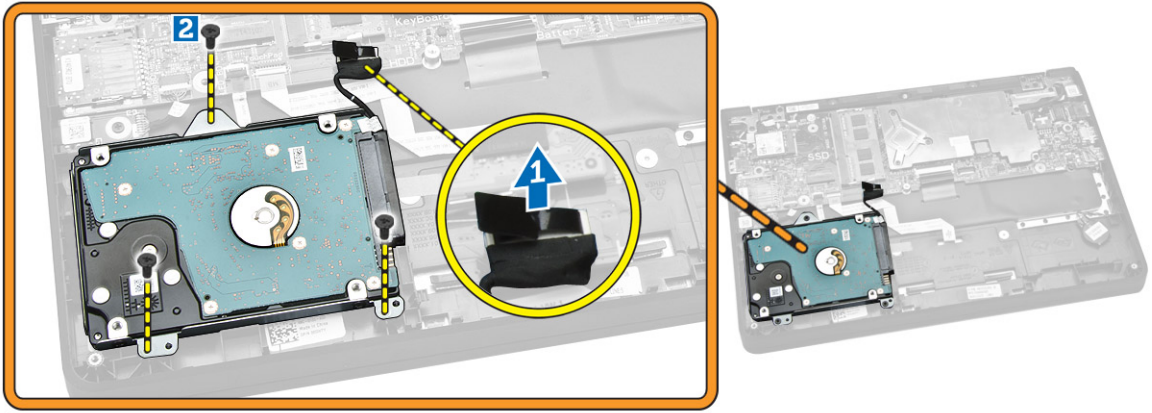


تركيب منفذ موصل التيار

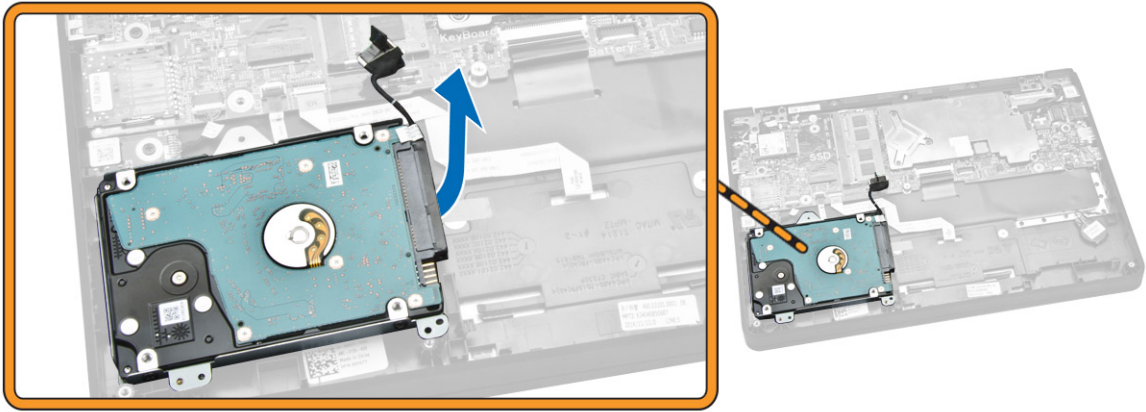
1. أدخل منفذ موصل الطاقة في مكانه على أعلى الكمبيوتر.
2. تم بتوصيل كبل منفذ موصل التيار بالموصل الموجود في لوحة النظام.
3. تم تركيب:
 - a. [مجموعة الشاشة](#)
 - b. [البطارية](#)
 - c. [غطاء القاعدة](#)
4. اتبع الإجراءات الواردة في [بعد العمل داخل الكمبيوتر](#).

إزالة مجموعة محرك الأقراص الثابتة

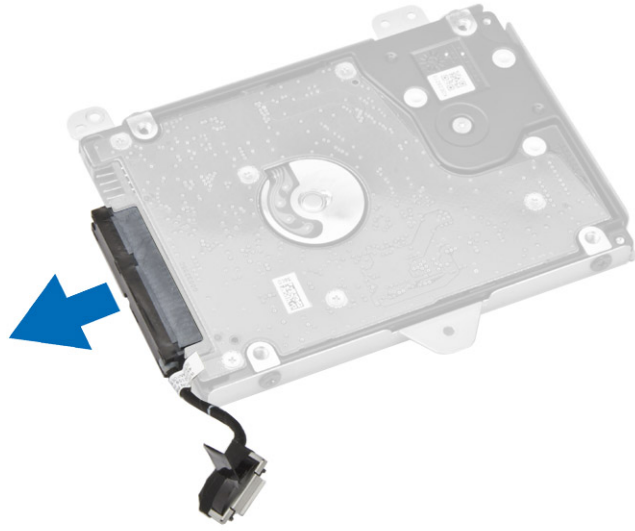
1. اتبع الإجراءات الواردة في [قبل العمل داخل الكمبيوتر](#).
2. تم بإزالة:
 - a. [غطاء القاعدة](#)
 - b. [البطارية](#)
3. تم بتنفيذ الخطوات التالية:
 - a. افصل كبل محرك الأقراص الثابتة عن موصله على لوحة النظام [1].
 - b. تم بإزالة المسامير التي تثبت مجموعة محرك الأقراص الثابتة بالكمبيوتر [2].



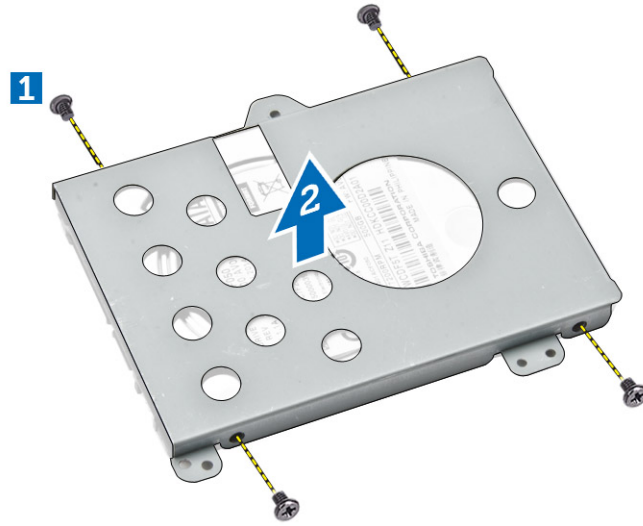
4. أزل مجموعة الأقراص الثابتة من الكمبيوتر.



5. اسحب لتحرير كبل محرك الأقراص الثابتة من الموصل الخاص به الموجود في مجموعة محرك الأقراص الثابتة.



6. قم بإزالة المسامير المثبتة لحامل محرك الأقراص الثابتة [1] في محرك الأقراص الثابتة و قم بإزالة محرك الأقراص الثابتة من الحامل [2].



تركيب مجموعة محرك الأقراص الثابتة

1. قم بوضع محرك الأقراص الثابتة داخل مجموعة محرك الأقراص الثابتة، ومحاذاة حاملات المسامير، وربط المسامير لتثبيت حامل محرك الأقراص الثابتة.
2. صل كبل محرك الأقراص الثابتة بموصله على محرك الأقراص الثابتة.
3. ضع مجموعة محرك الأقراص الثابتة في الفتحة الخاصة بها في الكمبيوتر.
4. صل كبل محرك الأقراص الثابتة بموصله على لوحة النظام.
5. اربط المسامير المثبتة لمجموعة محرك الأقراص الثابتة في الكمبيوتر.
6. قم بتركيب:

a. البطارية

b. غطاء القاعدة

7. اتبع الإجراءات الواردة في [بعد العمل داخل الكمبيوتر](#).

إزالة لوحة LED

1. اتبع الإجراءات الواردة في [قبل العمل داخل الكمبيوتر](#).

2. قم بإزالة:

a. [غطاء القاعدة](#)

b. [البطارية](#)

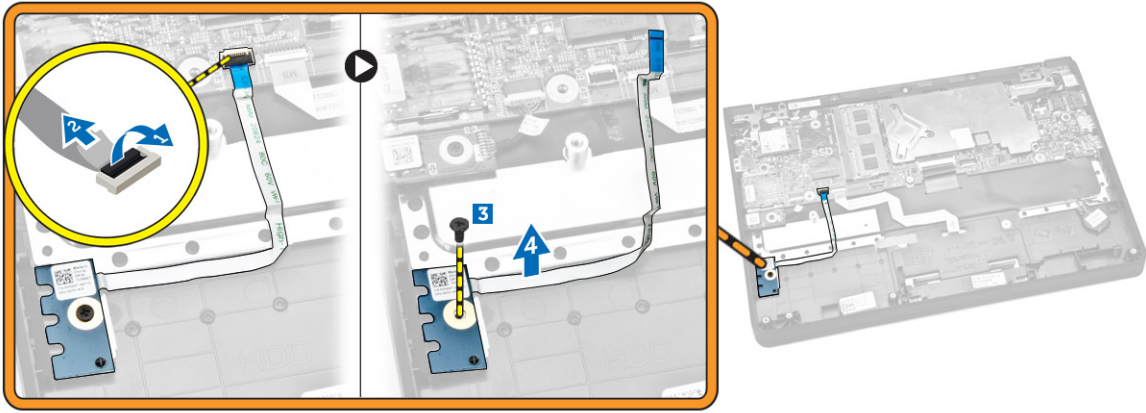
c. [مجموعة محرك الأقراص الثابتة](#)

3. قم بتنفيذ الخطوات التالية:

a. افصل كبل لوحة LED من الموصل الخاص به الموجود في لوحة النظام [1] [2].

b. قم بإزالة المسار المثبت للوحة LED في الكمبيوتر [3].

c. قم بإزالة لوحة LED من الكمبيوتر [4].



LED تركيب لوحة

1. أدخل لوحة LED في مكانها على الكمبيوتر.

2. أحكم ربط المسار لتثبيت لوحة LED في الكمبيوتر.

3. قم بتوصيل كبل لوحة LED بالموصل الخاص بها على لوحة النظام.

4. قم بتركيب:

a. [مجموعة محرك الأقراص الثابتة](#)

b. [البطارية](#)

c. [غطاء القاعدة](#)

5. اتبع الإجراءات الواردة في [بعد العمل داخل الكمبيوتر](#).

إزالة الذاكرة

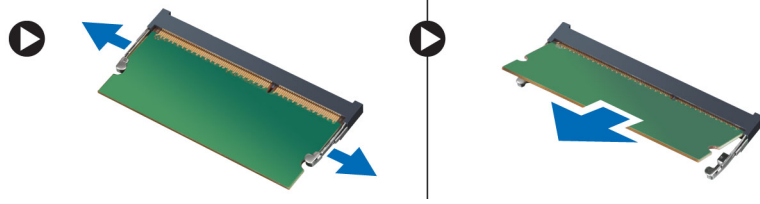
1. اتبع الإجراءات الواردة في [قبل العمل داخل الكمبيوتر](#).

2. قم بإزالة:

a. [غطاء القاعدة](#)

b. [البطارية](#)

3. أبعد المشابك التي تثبت وحدة الذاكرة حتى تظهر الذاكرة وأزل البطارية من لوحة النظام.



تركيب الذاكرة

1. أدرج الذاكرة على مقبس الذاكرة إلى أن تقوم المشابك بتثبيت الذاكرة.
2. قم بتركيب:
 - a. البطارية
 - b. غطاء القاعدة
3. اتبع الإجراءات الواردة في [بعد العمل داخل الكمبيوتر](#).

قم بإزالة البطارية الخلوية المصغرة

1. اتبع الإجراءات الواردة في [قبل العمل داخل الكمبيوتر](#).
2. قم بإزالة:
 - a. غطاء القاعدة
 - b. البطارية
3. قم بتنفيذ الخطوات التالية:
 - a. افصل كبل البطارية الخلوية المصغرة عن الموصل الخاص بها في لوحة النظام [1].
 - b. قم بإزالة الشريط اللاصق لتحرير كبل البطارية الخلوية المصغرة [2].
 - c. حرر كبل البطارية الخلوية المصغرة من قنوات التوجيه [3].
 - d. قم بإبعاد البطارية الخلوية المصغرة لإزالتها من الكمبيوتر [4].



تركيب البطارية الخلوية المصغرة

1. أدخل البطارية الخلوية المصغرة في مكانها في الكمبيوتر.
2. قم بتحرير كبل البطارية الخلوية المصغرة عبر قنوات التوجيه.

3. الصق الشريط اللاصق لتثبيت كبل البطارية الخلفية المصغرة.
4. تم توصيل كبل البطارية الخلفية المصغرة بالموصل الخاص بها في لوحة النظام.
5. قم بتركيب:
 - a. البطارية
 - b. غطاء القاعدة
6. اتبع الإجراءات الواردة في [بعد العمل داخل الكمبيوتر](#).

إزالة حلية لوحة المفاتيح

1. اتبع الإجراءات الواردة في [قبل العمل داخل الكمبيوتر](#).
2. أبعاد حلية لوحة المفاتيح عن أطرافها.



3. **ملاحظة:** قد تحتاج إلى أداة خاصة لإبعاد حلية لوحة المفاتيح عن أطرافها. قم بإزالة حلية لوحة المفاتيح من لوحة المفاتيح.



تركيب حلية لوحة المفاتيح

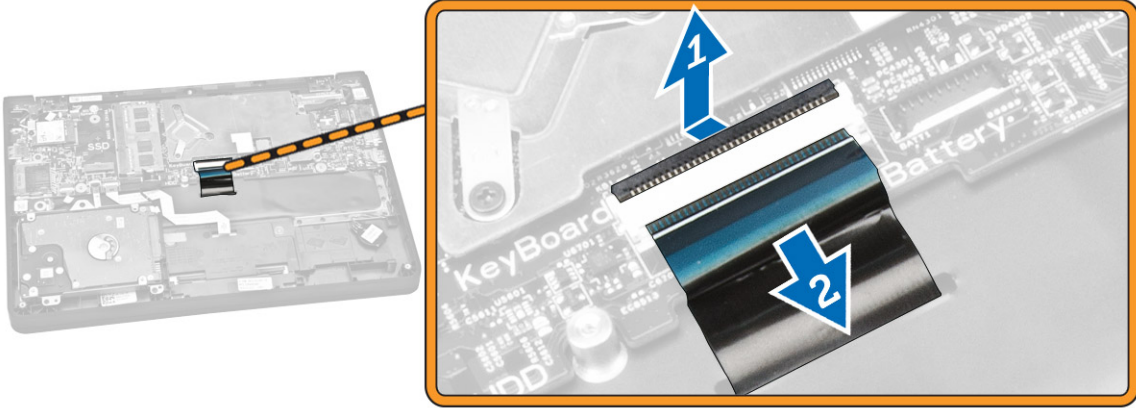
1. تم بإدراج حلية لوحة المفاتيح في لوحة المفاتيح حتى تستقر في مكانها.
2. اتبع الإجراءات الواردة في [بعد العمل داخل الكمبيوتر](#).

إزالة لوحة المفاتيح

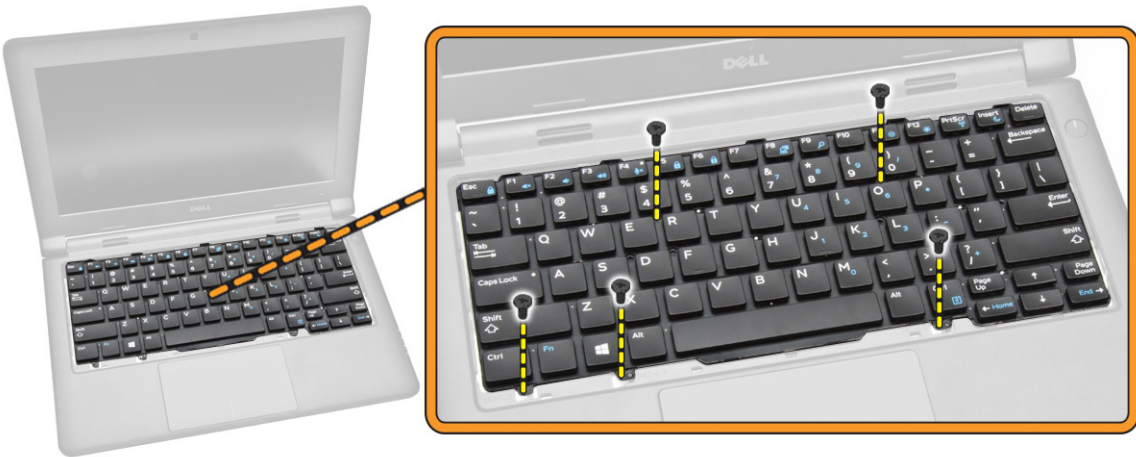
1. اتبع الإجراءات الواردة في [قبل العمل داخل الكمبيوتر](#).
2. قم بإزالة:
 - a. [البطارية](#)
 - b. [غطاء القاعدة](#)
 - c. [حلية لوحة المفاتيح](#)

ملاحظة: بعد إزالة حلية لوحة المفاتيح، اقلب الكمبيوتر للوصول إلى كبل لوحة المفاتيح.

3. افصل كبل لوحة المفاتيح من الموصل الخاص به في لوحة النظام [1] [2].



4. اقلب الكمبيوتر و قم بإزالة المسامير المثبتة للوحة المفاتيح في الكمبيوتر.



5. قم بتنفيذ الخطوات التالية:

- a. ارفع لوحة المفاتيح لتحريرها من الكمبيوتر [1].
- b. قم بإزالة لوحة المفاتيح من الكمبيوتر [2].

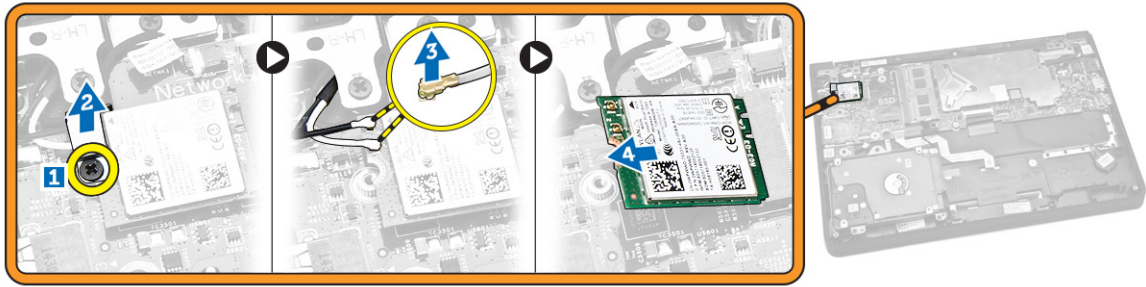


تركيب لوحة المفاتيح

1. ضع لوحة المفاتيح لتوفيق حوامل المسامير على الكمبيوتر.
2. اقلب الكمبيوتر. ثم قم بتوصيل كبل لوحة المفاتيح بالموصل الموجود على لوحة النظام.
3. أحكم ربط المسامير الولبية لتثبيت لوحة المفاتيح بالكمبيوتر.
4. قم بتركيب:
 - a. [حلية لوحة المفاتيح](#)
 - b. [البطارية](#)
 - c. [غطاء القاعدة](#)
5. اتبع الإجراءات الواردة في [بعد العمل داخل الكمبيوتر](#).

(WLAN) إزالة بطاقة شبكة الاتصال المحلية اللاسلكية

1. اتبع الإجراءات الواردة في [قبل العمل داخل الكمبيوتر](#).
2. قم بإزالة:
 - a. [غطاء القاعدة](#)
 - b. [البطارية](#)
3. قم بتنفيذ الخطوات التالية:
 - a. قم بإزالة المسار الذي يثبت الحامل المعدني في بطاقة WLAN [1].
 - b. قم بإزالة الحامل المعدني للوصول إلى كبلات WLAN [2].
 - c. افصل كبلات WLAN عن موصلاتها على بطاقة WLAN [3].
 - d. قم بإزالة بطاقة WLAN من الموصل الخاص بها في لوحة النظام [4].

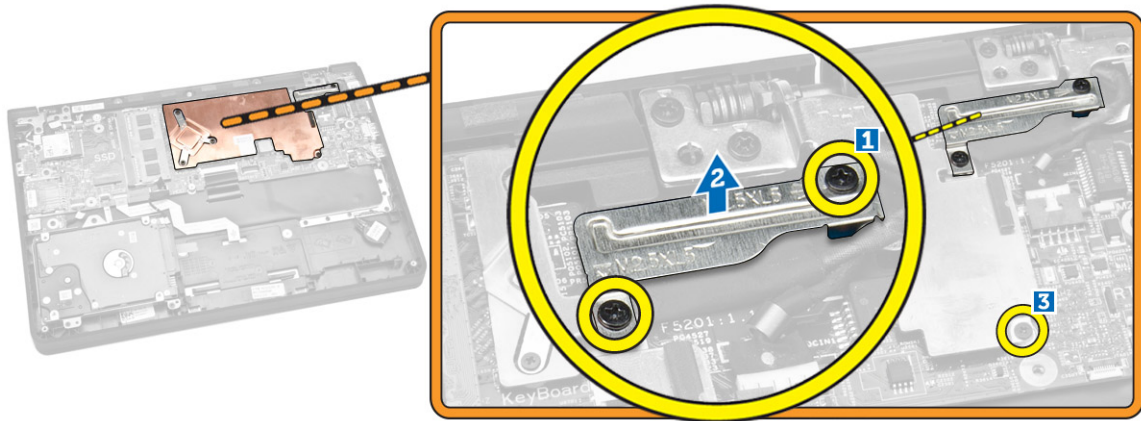


تركيب بطاقة الشبكة اللاسلكية محلية النطاق (WLAN)

1. تم تركيب بطاقة WLAN في الموصل الخاص بها على لوحة النظام.
2. تم بتوصيل كبلات WLAN بالموصلات الخاصة بها على بطاقة WLAN.
3. أدخل الحامل المعدني لتثبيت كبلات WLAN.
4. أحكم ربط المسار اللولبي لتثبيت بطاقة WLAN بلوحة النظام.
5. تم تركيب:
 - a. البطارية
 - b. غطاء القاعدة
6. اتبع الإجراءات الواردة في بعد العمل داخل الكمبيوتر.

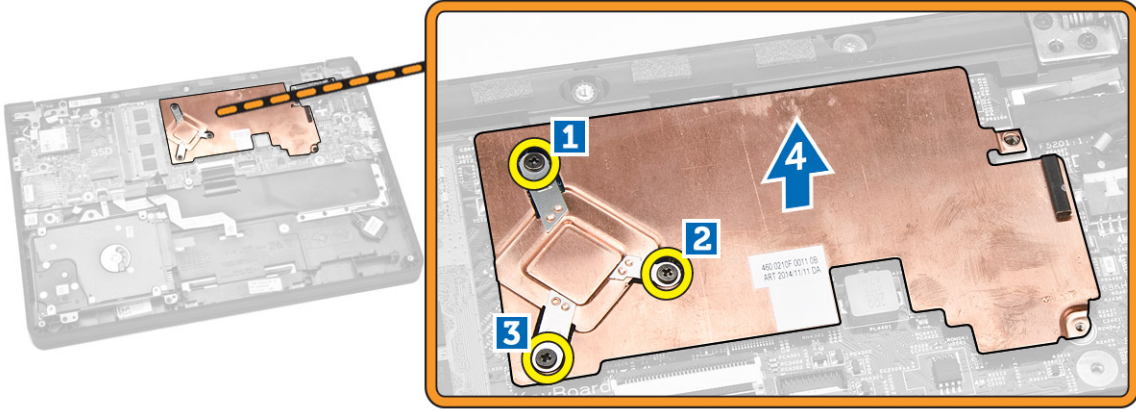
إزالة المشتت الحراري

1. اتبع الإجراءات الواردة في قبل العمل داخل الكمبيوتر.
2. تم بإزالة:
 - a. غطاء القاعدة
 - b. البطارية
3. لتحرير المشتت الحراري من لوحة النظام:
 - a. تم بإزالة المسامير المثبتة للمشتت الحراري من الحامل المعدني [1].
 - b. تم بإزالة الحامل المعدني من لوحة النظام [2].
 - c. تم بإزالة المسار الذي يثبت المشتت الحراري في لوحة النظام [3].



4. تم تنفيذ الخطوات التالية:

- a. تم بإزالة المسامير المثبتة للمشتت الحراري في لوحة النظام [1] [2] [3].
- b. تم بإزالة المشتت الحراري من لوحة النظام [4].

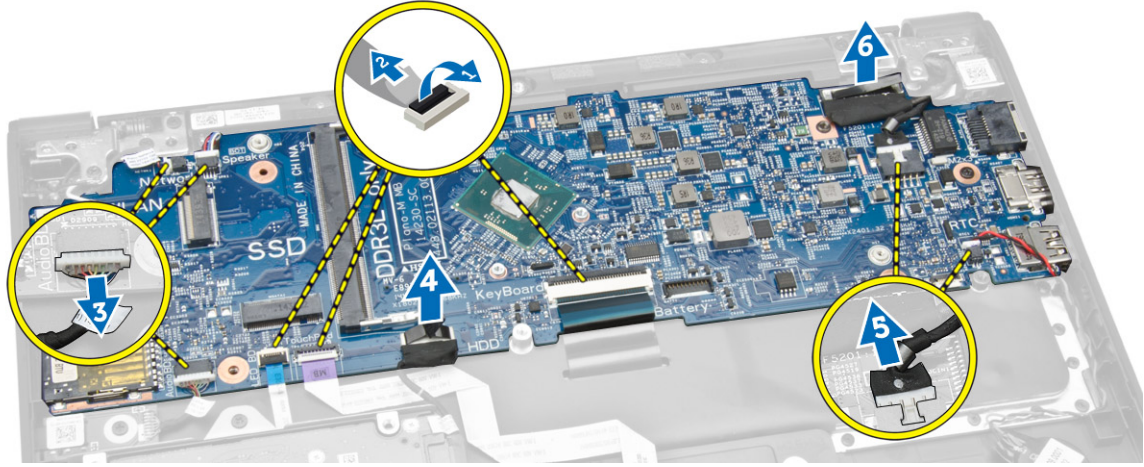


تركيب المشتت الحراري

1. أدخل المشتت الحراري في مكانه على لوحة النظام.
2. ضع الحامل المعدني واربط المسامير لتثبيت الحامل المعدني في لوحة النظام.
3. اربط المسامير لتثبيت المشتت الحراري في لوحة النظام.
4. تم تركيب:
 - a. البطارية
 - b. غطاء القاعدة
5. اتبع الإجراءات الواردة في بعد العمل داخل الكمبيوتر.

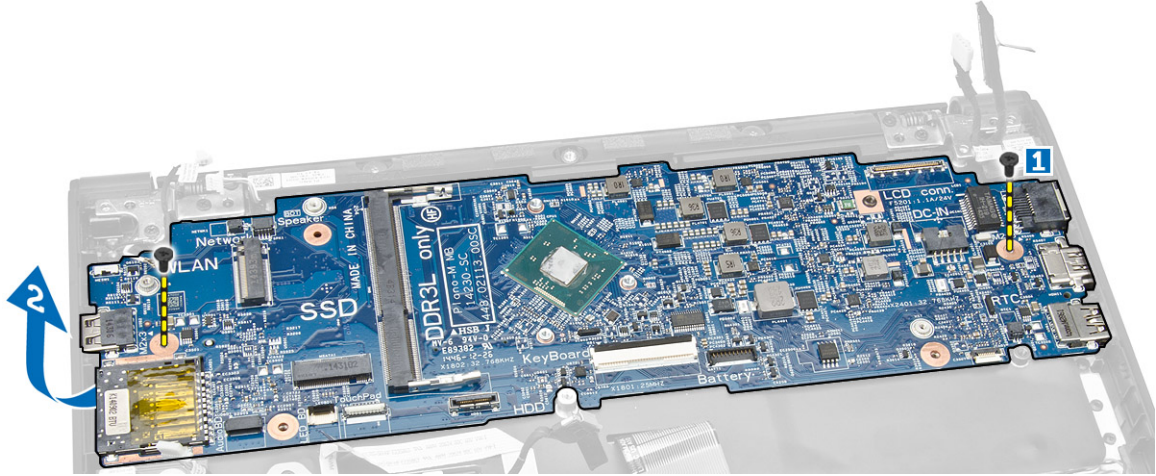
إزالة لوحة النظام

1. اتبع الإجراءات الواردة في قبل العمل داخل الكمبيوتر.
2. تم بإزالة:
 - a. غطاء القاعدة
 - b. البطارية
 - c. الناكورة
 - d. المشتت الحراري
3. افصل الكبلات التالية من لوحة النظام [1] [2]
 - a. لوحة المفاتيح
 - b. لوحة اللمس
 - c. لوحة LED
 - d. الشبكة ومكبر الصوت [3]
 - e. مجموعة محرك الأقراص الثابتة [4]
 - f. البطارية الخلفية المصغرة ومنفذ موصل التيار [5]
 - g. الشاشة [6]



4. أأخذ الخطوات التالية لإزالة لوحة النظام من الكمبيوتر:

- a. قم بفك المسامير التي تثبت لوحة النظام بالكمبيوتر [1].
- b. قم بإزالة لوحة النظام من الكمبيوتر [2].



تركيب لوحة النظام

1. أدخل لوحة الصوت في مكانها على الكمبيوتر.
2. أأحكم ربط المسامير المولبية لتثبيت لوحة النظام في الكمبيوتر.
3. قم بتوصيل الكبلات التالية بالموصلات الموجودة على لوحة النظام:
 - a. الشاشة
 - b. البطارية الخالوية المصغرة ومنفذ موصل التيار
 - c. مجموعة محرك الأقراص الثابتة
 - d. الشبكة ومكبر الصوت
 - e. لوحة LED
 - f. لوحة اللمس
 - g. لوحة المفاتيح
4. قم بتركيب:
 - a. [المشتت الخارجي](#)

- .b. الذاكرة
 - .c. البطارية
 - .d. غطاء القاعدة
- .5. اتبع الإجراءات الواردة في [عدد العمل داخل الكمبيوتر](#).

إزالة مكبر الصوت

- .1. اتبع الإجراءات الواردة في [تقل العمل داخل الكمبيوتر](#).
- .2. قم بإزالة:
 - .a. [غطاء القاعدة](#)
 - .b. [البطارية](#)
 - .c. [الذاكرة](#)
 - .d. [المشتت الحار](#)
 - .e. [لوحة النظام](#)
- .3. قم بتنفيذ الخطوات التالية:
 - .a. قم بإزالة المسامير المثبتة لمكبر الصوت في الكمبيوتر [1].
 - .b. قم بإزالة مكبر الصوت من الكمبيوتر [2].



تركيب مكبر الصوت

- .1. أدخل مكبر الصوت في مكانه على الكمبيوتر
- .2. أحكم ربط المسامير لتثبيت مكبر الصوت بالكمبيوتر.
- .3. قم بتركيب:
 - .a. [لوحة النظام](#)
 - .b. [المشتت الحار](#)
 - .c. [الذاكرة](#)
 - .d. [البطارية](#)
 - .e. [غطاء القاعدة](#)
- .4. اتبع الإجراءات الواردة في [عدد العمل داخل الكمبيوتر](#).

3

إعداد النظام

يتيح لك ضبط النظام إمكانية التحكم في مكونات الكمبيوتر وتحديد خيارات مستوى BIOS. من ضبط النظام، يمكنك:

- تم بتغيير ضبط NVRAM بعد إضافة المكونات أو إزالتها
- عرض تكوين مكونات النظام
- تمكين أو تعطيل الأجهزة المتكاملة
- تعيين الأداء وعتبات إدارة الطاقة
- إدارة أمان الكمبيوتر


تسلسل التمهيد

يتيح لك تسلسل التمهيد إمكانية تجاوز ترتيب جهاز التمهيد المحدد من قبل النظام ويقوم بالتمهيد مباشرة إلى جهاز محدد (على سبيل المثال: محرك الأقراص الضوئية أو محرك الأقراص الثابتة). أثناء اختبار التشغيل الناقى (POST)، عند ظهور شعار Dell، يمكنك:


- الوصول إلى إعداد النظام من خلال الضغط على المفتاح <F2>
- إظهار قائمة تمهيد تظهر مرة واحدة عن طريق الضغط على المفتاح <F12>

تعرض قائمة التمهيد الأولي الجهاز الذي يمكنك التمهيد منه مضمناً خيار التشخيص. خيارات قائمة التمهيد هي:

- محرك الأقراص القابلة للإزالة (في حالة توفره)
- محرك الأقراص STXXXX

 ملاحظة: يشير XXX إلى رقم محرك أقراص SATA.


- محرك الأقراص الضوئية
- التشخيصات

 ملاحظة: عند اختيار التشخيصات، سيتم عرض شاشة تشخيصات ePSA.

يعرض أيضاً تسلسل التمهيد الخيار الخاص بالوصول إلى شاشة ضبط النظام.

مفاتيح الانتقال


يعرض الجدول التالي مفاتيح انتقال ضبط النظام.

 ملاحظة: بالنسبة لمعظم خيارات إعداد النظام، فإن التغييرات التي تقوم بها يتم تسجيلها ولكن لا تسري حتى تعيد تشغيل النظام.

جدول 1. نتائج الامتثال

الامتثال	النتائج
	السهم لأعلى
	السهم لأسفل
	<Enter>
	شريط المسافة
	<Tab>
	 ملاحظة: بالنسبة لمستعرض الرسومات القياسية فقط.
	<Esc>
	<F1>

خيارات إعداد النظام

 **ملاحظة:** بناءً على جهاز الكمبيوتر والأجهزة التي تم تركيبها، قد تظهر العناصر المدرجة في هذا القسم أو قد لا تظهر.

جدول 2. عام

الوصف	المخيار
يذكر هذا القسم ميزات الأجهزة الأساسية الموجودة في جهاز الكمبيوتر.	System Information
<ul style="list-style-type: none"> System Information معلومات الذاكرة معلومات المعالج معلومات الجهاز 	
لعرض حالة شحن البطارية.	Battery Information
للسماح لك بتغيير الترتيب الذي يحاول به الكمبيوتر العثور على نظام تشغيل. ويتم تحديد كل الخيارات.	Boot Sequence
<ul style="list-style-type: none"> محرك الأقراص المبردة محرك الأقراص الداخلية جهاز تخزين USB محرك أقراص CD/DVD/CD-RW بطاقة واجهة الشبكة المدمجة 	
يمكنك أيضًا اختيار خيار قائمة التمهيد. الخيارات هي:	
<ul style="list-style-type: none"> قديم UEFI 	
تتيح لك القدرة على تمكين Legacy Option ROMs أثناء وضع تمهيد UEFI. يتم تمكين هذا الخيار بشكل افتراضي.	Advanced Boot Options
يتيح لك إمكانية ضبط التاريخ والوقت.	Date/Time

الوصف	الخيار
<p>تتيح لك تهيئة وحدة التحكم المدمجة في الشبكة. الخيارات المتاحة هي:</p> <ul style="list-style-type: none"> • Enabled UEFI Network Stack • تعطيل • تمكين • يمكن مع PXE (الإعداد الافتراضي) <p>ملاحظة: يتم تعطيل هذا الخيار افتراضياً. في حالة قيامك بتمكين هذا الخيار، يتم تثبيت بروتوكولات شبكة UEFI المتوفرة، مما يتيح لنظام التشغيل المسبق وميزات شبكة نظام التشغيل استخدام NIC التي تم تمكينها. ربما يلزم تعطيل Enabled w/PXE لاستخدام هذا الخيار.</p>	Integrated NIC
<p>تتيح لك تهيئة وحدة التحكم في محرك الأقراص الثابتة SATA الداخلي. الخيارات المتاحة هي:</p> <ul style="list-style-type: none"> • تعطيل • AHCI (الضبط الافتراضي) <p>ملاحظة: تتم تهيئة محرك أقراص SATA لدعم وضع AHCI.</p>	SATA Operation
<p>تتيح لك تهيئة محركات أقراص SATA في اللوحة. الخيار هو:</p> <ul style="list-style-type: none"> • SATA-0 • SATA-1 <p>الإعداد الافتراضي: يتم تمكين محركي الأقراص</p>	Drives
<p>يتحكم هذا الحقل فيما إذا كانت أخطاء محرك الأقراص الثابتة للمحرك المدمجة يتم الإبلاغ عنها أثناء بدء تشغيل النظام أم لا. تعتبر هذه التقنية جزءاً من مواصفات SMART (تحليل المراقبة الذاتية وتقنية الإبلاغ).</p> <ul style="list-style-type: none"> • تمكين إعداد تقارير SMART - يتم تعطيل هذا الخيار افتراضياً. 	SMART Reporting
<p>تتيح لك إمكانية تحديد تكوين USB. الخيارات المتاحة هي:</p> <ul style="list-style-type: none"> • تمكين دعم التجميد • تمكين منفذ USB الخارجي • تمكين وحدة تحكم USB 3.0 <p>الضبط الافتراضي: يتم تمكين كل الخيارات.</p>	USB Configuration
<p>تتيح لك إمكانية تهيئة سلوك ميزة USB PowerShare. يتم تعطيل الخيار بشكل افتراضي.</p> <ul style="list-style-type: none"> • تمكين USB PowerShare 	USB PowerShare
<p>يسمح لك هذا الخيار بتمكين أو تعطيل وحدة التحكم المدمجة.</p> <ul style="list-style-type: none"> • تمكين الصوت (الضبط الافتراضي) 	Audio
<p>تتيح لك تمكين أو تعطيل مختلف الأجهزة على اللوحة. الخيارات المتاحة هي:</p> <ul style="list-style-type: none"> • تمكين الميكروفون • تمكين الحماية من السقوط الحر لمحرك الأقراص الثابتة • تمكين الكاميرا • تمكين بطاقة الوسائط 	Miscellaneous Devices

الخيار	الوصف
	<ul style="list-style-type: none"> تعطيل بطاقة الوسائط <p>الإعداد الافتراضي: يتم تمكين كل الأجهزة.</p>

جدول 4. الفيديو

الخيار	الوصف
LCD Brightness	يتيح لك ضبط سطوع الشاشة عندما يكون مستشعر الإضاءة المحيطة قيد إيقاف التشغيل.

جدول 5. الأمان

الخيار	الوصف
Admin Password	<p>تتيح لك إمكانية تحديد كلمة مرور المسؤول (admin) أو تغييرها أو حذفها.</p> <p>ملاحظة: يجب عليك ضبط كلمة مرور المسؤول أولاً في حالة استخدام كلمة مرور مسؤول مع كلمة مرور نظام و/أو كلمة مرور محرك أقراص ثابتة</p>

ملاحظة: تسري التغييرات التي يتم إجراؤها في كلمة المرور بنجاح على الفور.

ملاحظة: يؤدي حذف كلمة مرور المسؤول تلقائياً إلى حذف كلمة مرور النظام وكلمة مرور محرك الأقراص الثابتة.

ملاحظة: تسري التغييرات التي يتم إجراؤها في كلمة المرور بنجاح على الفور.

الإعداد الافتراضي: غير معين

System Password

تتيح لك تحديد كلمة مرور النظام أو تغييرها أو حذفها.

ملاحظة: تسري التغييرات التي يتم إجراؤها في كلمة المرور بنجاح على الفور.

الإعداد الافتراضي: غير معين

Internal HDD-0 Password

تتيح لك إمكانية تحديد كلمة مرور المسؤول (admin) أو تغييرها أو حذفها.

الإعداد الافتراضي: غير معين

Strong Password

تتيح لك إمكانية تدعيم الخيار الخاص بتعيين كلمات مرور قوية دوماً.

الإعداد الافتراضي: يتم تعطيل **تمكين كلمة مرور قوية**.

Password Configuration

يمكنك تحديد طول كلمة المرور. الحد الأدنى = 4 ، الحد الأقصى = 32

تتيح لك إمكانية تمكين أو تعطيل الإذن الخاص بتجاوز كلمة مرور النظام و HDD الداخلي، وذلك عند تعيينها. الخيارات هي:

- معتل (الإعداد الافتراضي)
- تجاوز إعادة التجهيد

Password Bypass

Password Change

يتيح لك تمكين إذن التعطيل لكلمات مرور النظام ومحرك الأقراص الثابتة عند تعيين كلمة مرور المسؤول.

الإعداد الافتراضي: **السماح بإجراء تغييرات في كلمة مرور غير المسؤول** غير محدد.


Non-Admin Setup Changes

تتيح لك تحديد نوع التغييرات المسموح بها على خيار الإعداد عند تعيين كلمة مرور مسؤول. الخيار هو معطل.

- تسمح بإجراء تغييرات على المحولات اللاسلكية

TPM Security

يتيح لك إمكانية التحكم في ما إذا كانت (Trusted Platform Module (TPM) الموجودة في الكمبيوتر ممكنة ومرتبطة لنظام التشغيل. عند تعطيل هذا الخيار، لن يقوم نظام BIOS بتشغيل TPM أثناء POST، ولن تعمل TPM أو يتم عرضها لنظام التشغيل. عند تمكين هذا الخيار، يقوم BIOS بتشغيل TPM خلال POST، وتعمل في نظام التشغيل.

الخيار	الوصف
	الإعداد الافتراضي: أمان TPM غير محدد.
Computrace	<p>يتيح لك إمكانية تنشيط أو تعطيل برنامج Computrace الاختياري. الخيارات هي:</p> <ul style="list-style-type: none"> إلغاء التنشيط (الإعداد الافتراضي) تعطيل تنشيط <p> ملاحظة: تقوم الخيارات "تنشيط" و"تعطيل" بشكل دائم بتنشيط أو تعطيل الميزة ولا يتم السماح بإجراء أي تغييرات أخرى.</p>
CPU XD Support	<p>يتيح لك تمكين وضع تنفيذ التعتيل للمعالج.</p> <p>الإعداد الافتراضي: تمكين دعم CPU XD</p>
Admin Setup Lockout	<p>يتيح لك إمكانية منع المستخدمين من الدخول إلى الإعداد عند تعيين كلمة مرور المسؤول.</p> <p>الإعداد الافتراضي: معطل</p>

جدول 6. Secure Boot

الخيار	الوصف
Secure Boot Enable	<p>يتيح لك تمكين أو تعطيل الأجهزة اللاسلكية. الخيارات هي:</p> <ul style="list-style-type: none"> تعطيل ممكن (الإعداد الافتراضي)
Expert Key Management	<p>يتيح لك إمكانية توزيع قاعدة بيانات مفاتيح الأمان فقط إذا كان النظام في الوضع المخصص. يتم تعطيل الخيار تمكين الوضع المخصص افتراضياً. الخيارات هي:</p> <ul style="list-style-type: none"> PK KEK db dbx <p>في حالة قيامك بتمكين الوضع المخصص، تظهر الخيارات ذات الصلة بـ PK، KEK، db، وdbx. الخيارات هي:</p> <ul style="list-style-type: none"> حفظ إلى ملف - تحفظ المفاتيح إلى ملف محدد بواسطة المستخدم استبدال من ملف - استبدال المفاتيح الحالي بمفتاح من ملف محدد بواسطة المستخدم إلحاق من ملف - يضيف مفتاحاً إلى قاعدة البيانات الحالية من ملف محدد بواسطة المستخدم حذف - يحذف المفاتيح المحدد إعادة تعيين كل المفاتيح - يعيد تعيين الضبط الافتراضي حذف كل المفاتيح - يحذف كل المفاتيح <p> ملاحظة: في حالة تعطيل "Custom Mode" (الوضع المخصص)، فإن جميع التغييرات التي يتم إجراؤها سيتم محوها وسيتم استعادة المفاتيح إلى الإعدادات الافتراضية.</p>

جدول 7. الأداء

الخيار	الوصف
C-States Control	<p>يتيح لك تمكين أو تعطيل حالات سكون المعالج الافتراضي.</p>

الخيار	الوصف
	الضبط الافتراضي: تمكين الحالات C.

جدول 8. إدارة الطاقة

الخيار	الوصف
AC Behavior	<p>يتم تشغيل الكمبيوتر بشكل تلقائي عند توصيل مهايئ التيار المتردد. الخيار معطل.</p> <ul style="list-style-type: none"> التشغيل بالتيار المتردد
Auto On Time	<p>يتم لك ضبط الوقت الذي يجب فيه على الكمبيوتر أن يبدأ التشغيل تلقائياً. الخيارات هي:</p> <ul style="list-style-type: none"> معطل (الإعداد الافتراضي) كل يوم أيام الأسبوع أيام محددة
USB Wake Support	<p>يتم لك تمكين أجهزة USB لتشغيل الكمبيوتر من وضع الاستعداد. الخيار هو معطل.</p> <ul style="list-style-type: none"> تمكين دعم تنبيه USB
Wireless Radio Control	<p>يتم لك إمكانية التحكم في إذاعة WLAN.</p> <ul style="list-style-type: none"> التحكم في راديو شبكة الاتصال المحلية اللاسلكية <p>الضبط الافتراضي: الخيار معطل.</p>
Wake on LAN/WLAN	<p>يتم لك هذا الخيار للكمبيوتر إمكانية إمداد الكمبيوتر بالكهرباء من حالة إيقاف التشغيل عند تنشيطه من خلال إشارة LAN خاصة. لا يتأثر التنبيه من حالة الاستعداد بواسطة هذا الضبط ويجب تمكينه في نظام التشغيل. تعمل هذه الميزة فقط عند توصيل الكمبيوتر بمصدر الإمداد بالتيار الكهربائي المتردد.</p> <ul style="list-style-type: none"> تعطيل - (الإعداد الافتراضي) LAN فقط WLAN فقط LAN أو WLAN
Block Sleep	<p>يسمح لك بحظر الكمبيوتر من الدخول إلى وضع السكون. الخيار هو معطل بشكل افتراضي.</p> <ul style="list-style-type: none"> حظر السكون (S3)
Peak Shift	<p>يقلل استخدام طاقة التيار المتردد في أوقات طلب الزروة. الخيار يكون معطلاً بشكل افتراضي.</p>
Advance Battery Charge Configuration	<p>يقلل شحن البطارية المتقدم من صحة البطارية مع دعم الاستخدام الشديد خلال يوم العمل. الخيار يكون معطلاً بشكل افتراضي.</p>
Primary Battery Charge Configuration	<p>يتم لك تغيير تهيئة شحن البطارية.</p> <ul style="list-style-type: none"> ملائم (الإعداد الافتراضي) قياسي ExpressCharge استخدام التيار المتردد الرئيسي مخصص

ملاحظة: قد لا تتوفر إعدادات البطارية لجميع أنواع البطاريات. ولتمكين هذا الخيار، يجب تعطيل "وضع الشحن المتقدم للبطارية".

جدول 9. سلوك Behavior

الخيار	الوصف
Adapter Warnings	<p>تتيح لك إمكانية تنشيط رسائل التحذير الخاصة بالمهايئ عند استخدام بعض محايئات الطاقة. الخيار هو تمكين بشكل افتراضي.</p> <ul style="list-style-type: none"> تمكين تحذيرات المهايئ
(Keypad (Embedded	<p>تتيح لك اختيار إحدى طريقتين لتمكين لوحة المفاتيح المضمنة في لوحة المفاتيح الباطنية.</p> <ul style="list-style-type: none"> مفتاح Fn فقط (الإعداد الافتراضي) عبر مفتاح Numlock
Numlock Enable	<p>تتيح لك تمكين Numlock عند تمهيد النظام. الخيار يكون ممكناً بشكل افتراضي.</p>
Fn Key Emulation	<p>تسمح لك بمطابقة وظيفة مفتاح <Scroll Lock> الخاصة بلوحة المفاتيح PS-2 مع وظيفة المفتاح <Fn> في أية لوحة مفاتيح داخلية. يتم تمكين الخيار بشكل افتراضي.</p> <ul style="list-style-type: none"> تمكين محاكاة المفتاح Fn
Fn Lock Options	<p>يسمح هذا الخيار عند تمكينه لمزج مفتاح الاختصار <Fn> + <Esc> بتبديل السلوك الرئيسي لـ <F12> - <F1> بين الوظائف القياسية والتأوتية.</p> <ul style="list-style-type: none"> Fn Lock Hot Key (الإعداد الافتراضي) <ul style="list-style-type: none"> - قياسي (الإعداد الافتراضي) - ثانوي
Fastboot	<p>تتيح لك تسريع عمليات التمهيد. الخيارات هي:</p> <ul style="list-style-type: none"> الحد الأدنى شامل - (الإعداد الافتراضي) تلقائي
Extend BIOS POST Time	<p>يقوم هذا الخيار بإنشاء تأخير إضافي قبل التمهيد. مما يتيح لك مشاهدة رسائل حالة POST.</p> <ul style="list-style-type: none"> 0 ثانية (الإعداد الافتراضي) 5 ثوانٍ 10 ثوانٍ

جدول 10. دعم المحاكاة الافتراضية

الخيار	الوصف
Virtualization	<p>يحدد هذا الخيار ما إذا كان بإمكان شاشة الجهاز الظاهري (VMM) استخدام إمكانات الأجهزة الإضافية التي تقدمها تقنية Intel Virtualization أم لا.</p> <ul style="list-style-type: none"> تمكين Intel Virtualization Technology - (الضبط الافتراضي).

جدول 11. الاتصال اللاسلكي

الخيار	الوصف
Wireless Switch	<p>تتيح لك إمكانية تعيين الجهاز اللاسلكي الذي يمكن التحكم فيه بواسطة المفتاح اللاسلكي. الخيارات هي:</p> <ul style="list-style-type: none"> بلوتوث WLAN <p>يتم تمكين جميع الخيارات بشكل افتراضي.</p>

الخيار	الوصف
	<p>ملاحظة: بالنسبة لنظام التشغيل Windows 8.1، يتم التحكم مباشرة في خيار المتاح اللاسلكي بواسطة برنامج تشغيل OS. لذا، فإن هذا الإعداد لا يؤثر على سلوك المتاح اللاسلكي.</p>
Wireless Device Enable	<p>يتيح لك تمكين أو تعطيل الأجهزة اللاسلكية الداخلية. الخيارات هي:</p> <ul style="list-style-type: none"> • بلوتوث • WLAN <p>يتم تمكين جميع الخيارات بشكل افتراضي.</p>
Lid-Mounted Wireless Activity LED	<p>هذا الحقل يتيح لك التحكم في مؤشر LED للنشاط اللاسلكي المثبت على غطاء النظام.</p> <ul style="list-style-type: none"> • مغلق دائماً • Led يشير للنشاط اللاسلكي (الإعداد الافتراضي)

جدول 12. الصيانة

الخيار	الوصف
Service Tag	يعرض رقم الصيانة الخاص بالكمبيوتر.
Asset Tag	يسمح لك بإنشاء علامة أصل للنظام في حالة عدم تعيين علامة أصل بالفعل. لا يتم تعيين هذا الخيار افتراضياً.
إرجاع BIOS إلى إصدار سابق	<p>يتيح لك إمكانية التحكم في إرجاع تحديث البرنامج الثابت إلى الإصدارات السابقة. يتم تمكين هذا الخيار افتراضياً</p> <ul style="list-style-type: none"> • تتيح إرجاع BIOS إلى إصدار سابق
	<p>ملاحظة: إذا قمت بتعطيل هذا الخيار، فسيتم حظر إرجاع إصدار البرنامج الثابت للنظام إلى إصدار سابق.</p>

جدول 13. سجلات النظام

الخيار	الوصف
BIOS Events	<p>لعرض سجل أحداث BIOS والسماح لك بمسح السجل.</p> <ul style="list-style-type: none"> • مسح السجل
Thermal Events	<p>لعرض سجل الأحداث الحرارية والسماح لك بمسح السجل.</p> <ul style="list-style-type: none"> • مسح السجل
Power Events	<p>لعرض سجل أحداث التيار والسماح لك بمسح السجل.</p> <ul style="list-style-type: none"> • مسح السجل

BIOS تحديث

يُوصى بتحديث BIOS (ضبط النظام)، وذلك عند استبدال لوحة النظام، أو في حالة توفر تحديث. بالنسبة لأجهزة الكمبيوتر المحمولة، تأكد من أن بطارية الكمبيوتر مشحونة بالكامل ومتصلة بمخرج التيار الكهربائي

1. إعادة تشغيل الكمبيوتر.
2. اذهب إلى dell.com/support
3. أدخل رمز الخدمة أو كود الخدمة السريعة وانقر فوق إرسال.

ملاحظة: لتحديد موقع علامة الخدمة، انقر فوق **أين يوجد رمز الخدمة؟**


ملاحظة: في حالة عدم العثور على علامة الخدمة، انقر فوق **Detect My Product** "اكتشاف منتجي". تابع مع التعليقات الواردة على الشاشة.

4. إذا كنت لا تستطيع تحديد موقع رمز الخدمة، فانقر فوق فئة المنتج للكمبيوتر الخاص بك.

5. حدد كلمة مرور الضبط، أكتب كلمة مرور النظام واضغط على <Enter> أو <Tab>. تطالبك رسالة بإعادة كتابة كلمة مرور الضبط.
6. أكتب كلمة مرور الضبط التي أدخلتها مسبقًا وانقر فوق موافق.
7. اضغط على <ESC> وستظهر رسالة تطالبك بحفظ التغييرات.
8. اضغط على <Y> لحفظ التغييرات. يقوم الكمبيوتر بإعادة التمهيد.

حذف أو تغيير كلمة مرور نظام حالي و/أو كلمة مرور الضبط

تأكد أن **Password Status** (حالة كلمة المرور) غير مؤتمتة (في ضبط النظام) قبل محاولة حذف أو تغيير النظام الحالي و/أو كلمة مرور الإعداد. لا يمكنك حذف أو تغيير نظام حالي أو كلمة مرور الضبط في حالة ما إذا كانت **Password Status** (حالة كلمة المرور) مؤتمتة. للدخول إلى ضبط النظام، اضغط على <F2> بعد التشغيل أو إعادة التمهيد مباشرة.

1. في شاشة BIOS النظام أو ضبط النظام حدد تأمين النظام واضغط على <Enter>. يتم عرض الشاشة تأمين النظام.
 2. في الشاشة تأمين النظام تأكد أن حالة كلمة المرور غير مؤتمتة.
 3. حدد كلمة مرور النظام، وقم بتعديل أو حذف كلمة مرور النظام الحالية واضغط على <Enter> أو <Tab>.
 4. حدد كلمة مرور الضبط، وقم بتعديل أو حذف كلمة مرور النظام الحالية واضغط على <Enter> أو <Tab>.
-  ملاحظة: في حالة قيامك بتغيير النظام و/أو كلمة مرور الضبط، أعد إدخال كلمة المرور الجديدة في حالة الطلب. في حالة قيامك بحذف كلمة مرور النظام و/أو الضبط، قم بتأكيد الحذف عند المطالبة به.
5. اضغط على <ESC> وستظهر رسالة تطالبك بحفظ التغييرات.
 6. اضغط على <Y> لحفظ التغييرات والخروج من ضبط النظام. يقوم الكمبيوتر بإعادة التمهيد.

4

المواصفات الفنية

ملاحظة: قد تختلف العروض حسب المنطقة. المواصفات التالية هي فقط المطلوبة بمتضى القانون لنقلها مع الكمبيوتر. لمزيد من المعلومات المتعلقة بهيئة الكمبيوتر، اذهب إلى **Help and Support (التعليمات والدعم)** في نظام تشغيل Windows لديك، ثم حدد الخيار لعرض المعلومات المتعلقة بالكمبيوتر.

System Information	
المعالج	مجموعة الشرائح
	Intel Bay Trail-M (مدمج مع المعالج)
النوع	المعالج
	Intel Pentium • Intel Celeron •
النوع	الفيديو
نوع الفيديو	مدمج في لوحة النظام
ناقل البيانات	فيديو مدمج
وحدة التحكم في الفيديو:	
Intel Pentium	Intel Integrated HD Graphics
Intel Celeron	
الذاكرة	
موصل الذاكرة	فتحة SODIMM واحدة
سعة الذاكرة	2 جيجابايت و4 جيجابايت و8 جيجابايت
نوع الذاكرة	ذاكرة DDR3L بسرعة 1333 ميجاهرتز
الحد الأدنى لسعة الذاكرة	2 جيجابايت
الحد الأقصى لسعة الذاكرة	8 جيجابايت
النوع	الواحة
وحدة التحكم	صوت عالي الوضوح مزدوج القناة
تحويل الاستريو	وحدة تحكم Realtek ALC3234-CG
الواحة:	24 بت (تناظري إلى رقمي ورقمي إلى تناظري)
داخلية	صوت عالي الوضوح
خارجية	موصل دخل/سماعات رأس الاستريو متعدد الوظائف

Audio	
مكبرات الصوت	اثنان (2 وات لكل قناة)
مضخم مكبر صوت داخلي	اثنان (2 وات لكل قناة)
عناصر التحكم في الصوت	قوائم البرامج، وعناصر التحكم في الوسائط، ومفاتيح وظيفة لوحة المفاتيح
الاتصالات	
معايير الشبكة	شبكة Ethernet LAN بسرعة 10/100/1000 ميجابت
الاتصال اللاسلكي	<ul style="list-style-type: none"> Intel Dual Band Wireless - البطاقة اللاسلكية 7265 802.11AC (Wi-Fi + BT 4.0 LE (2x2) Intel Dual Band Wireless - البطاقة اللاسلكية 802.11AGN 7265 (Wi-Fi + BT 4.0 LE (2x2)
المنافذ والموصلات	
Audio	مقيس واحد متعدد الوظائف لدخول/خروج الصوت
الفيديو	موصل HDMI واحد ذو 19 سناً
معايير الشبكة	معايير شبكة RJ-45
USB	<ul style="list-style-type: none"> موصل واحد متوافق مع USB 2.0 موصل USB 3.0 PowerShare
قارئ بطاقة الذاكرة	قارئ بطاقة الذاكرة SD 3.0
الكاميرا	
الدقة	720 × 1280 بكسل
دقة الفيديو (الحد الأقصى)	720 × 1280 بكسل
زاوية العرض القطرية	74 درجة
الشاشة	
النوع	بدون لمس
الدقة	دقة عالية ضد التوهج
الحجم	11.60 بوصة
المساحة النشطة (س/ص)	256.12 م x 144.00 م (10.08 بوصة x 5.67 بوصة)
الأبعاد:	
الارتفاع	168.50 م (6.63 بوصة)
العرض	268.50 م (10.57 بوصة)
الحد الأقصى للدقة	768 1366 x بكسل بـ 262K لون
الحد الأقصى للسطوع	220 شمعة
معدل التحديث	60 هرتز
زاوية التشغيل	0° (مغلق) إلى 187.5°
زاوية العرض الأدنى:	

الشاشة			
أفقية	40/- HD +40 درجة		
رأسية	30/- HD +10 درجة		
المسافة بين وحدات البكسل	0.2148 م x 0.2148 م		
لوحة المفاتيح			
عدد المفاتيح	<ul style="list-style-type: none"> الولايات المتحدة وكندا: 82 مفتاح أوروبا والبرازيل: 83 مفتاح اليابان: 86 مفتاح 		
لوحة المس			
المساحة النشطة:			
المحور س	102.40 م (4.03 بوصة)		
المحور ص	57.40 م (2.26 بوصة)		
البطارية			
النوع	3 خلايا Li-polymer (3.43 أمبير/ساعة) (38 وات/ساعة)		
الأبعاد:			
العمق	233.00 م (9.17 بوصة)		
الارتفاع	7.05 م (0.28 بوصة)		
العرض	94.80 م (3.73 بوصة)		
الوزن	265.00 جم (0.58 رطل)		
المجهود الكهربائي	11.1 فولت تيار مستمر		
تشغيل الكمبيوتر (ExpressCharge) وقت الشحن التقريبي للبطارية مع إيقاف	<ul style="list-style-type: none"> 0~15 °مئوية: 4 ساعات 16~45 °مئوية: ساعتان 46~60 °مئوية: 3 ساعات 		
نطاق درجة الحرارة:			
عند التشغيل	من 0 درجة مئوية إلى 35 درجة مئوية (من 32 درجة فهرنهايت إلى 95 درجة فهرنهايت)		
في حالة عدم التشغيل	من -40 درجات مئوية إلى 65 درجة مئوية (من -40 درجة فهرنهايت إلى 149 درجة فهرنهايت)		
البطارية الخلووية المصغرة	بطارية ليثيوم أيون طراز CR2032 بقوة 3 فولت		
معايير التيار المتردد			
النوع	65 وات	65 HF مجاني / بدون HF مجاني	90 وات (الهند فقط)
محدد الإدخال	من 100 فولت تيار متردد إلى 240 فولت تيار متردد	من 100 فولت تيار متردد إلى 240 فولت تيار متردد	من 100 إلى 240 فولت من التيار المتردد
تيار الإدخال (الحُد الأقصى)	1.70 أمبير	1.70 أمبير	2.5 أمبير
تردد الإدخال	من 50 هرتز إلى 60 هرتز	من 50 هرتز إلى 60 هرتز	من 50 هرتز إلى 60 هرتز
تيار الإخراج	3.34 أمبير (مستقر)	3.34 أمبير (مستقر)	4.62 أمبير (مستقر)

معايير التيار المتردد			
النوع	65 وات	65 وات HF مجاني / بدون HF مجاني	90 وات (الهند فقط)
جهد الإخراج المقدر	19.50 فولت تيار مستمر	19.50 فولت تيار مستمر	19.5 فولت تيار مستمر
الأبعاد:			
الارتفاع	22.00 م (0.87 بوصة)	28.00 م (1.10 بوصة)	32.00 م (1.30 بوصة)
العرض	66.00 م (2.60 بوصة)	47.00 م (1.90 بوصة)	52.00 م (2.00 بوصة)
العمق	106.00 م (4.17 بوصة)	108.00 م (4.30 بوصة)	128.00 م (5.00 بوصة)
نطاق درجة الحرارة:			
عند التشغيل	من 0 إلى 40 مئوية (من 32 إلى 104 فهرنهايت)		
في حالة عدم التشغيل	من -40 إلى 70 مئوية (من -40 إلى 158 فهرنهايت)		
المواصفات المادية			
الارتفاع (مع لوحة WLED)	22.90 م (0.90 بوصة)		
العرض	301.00 م (11.85.0 بوصة)		
العمق	212.00 م (8.35 بوصة)		
الوزن (الحد الأدنى)	1.68 كجم (3.70 رطل)		
المواصفات البيئية			
نطاق درجة الحرارة:			
عند التشغيل	من 5 درجة مئوية إلى 60 درجة مئوية (من 41 درجة فهرنهايت إلى 140 درجة فهرنهايت)		
التخزين	من -40 درجة مئوية إلى 65 درجة مئوية (من -40 درجة فهرنهايت إلى 149 درجة فهرنهايت)		
الرطوبة النسبية (الحد الأقصى):			
عند التشغيل	من 10% إلى 90% (بلا تكاثف)		
التخزين	من 5% إلى 95% (بلا تكاثف)		
الارتفاع (الحد الأقصى):			
عند التشغيل	-15.2 م إلى 3048 م (-50 إلى 10,000 قدم)		
	من 0° مئوية إلى 35° مئوية		
في حالة عدم التشغيل	من -15.20 متر إلى 10,668 متر (من -50 قدم إلى 35,000 قدم)		
الحد الأقصى للاهتزاز:			
عند التشغيل	0.66 متوسط جذر تربيعي للتسارع، من 2 هرتز إلى 600 هرتز		
التخزين	1.30 متوسط جذر تربيعي للتسارع، من 2 هرتز إلى 600 هرتز		
الحد الأقصى لتحمل الاصطدام:			
عند التشغيل	G 110		
التخزين	G 160		
مستوى الأوساخ العالقة	G1 أو أقل كما يحدده معيار ISA-S71.04-1985		

التشخيصات

إذا صادفك مشكلة في الكمبيوتر، فم بتشغيل تشخيصات ePSA قبل الاتصال بـ Dell لطلب المساعدة الفنية. الغرض من تشغيل التشخيصات هو اختبار جهاز الكمبيوتر بدون الحاجة إلى استخدام معدة إضافية أو فقدان للبيانات. إذا لم تكن قادرًا على إصلاح المشكلة بنفسك، فيمكن لمسؤول الخدمة والدعم استخدام نتائج التشخيصات لمساعدتك على حل المشكلة.

(ePSA) تشخيصات التقييم المحسن للنظام قبل التمهيد

تقوم تشخيصات التقييم المحسن للنظام قبل التمهيد (ePSA) بعمل فحص شامل للأجهزة. ويتم تضمين تشخيصات التقييم المحسن للنظام قبل التمهيد (ePSA) مع BIOS ويتم تشغيلها بواسطة BIOS داخليًا. وتوفر تشخيصات النظام مجموعة كاملة من الخيارات لأجهزة محددة أو لمجموعات من الأجهزة التي تنتج لك إمكانية:

- تشغيل اختبارات تلقائيًا أو في وضع متفاعل
- تكرار الاختبارات
- عرض نتائج الاختبار أو حفظها
- تشغيل اختبارات شاملة لتقديم خيارات اختيارية إضافية لتوفير معلومات إضافية حول الجهاز (الأجهزة) الممثل
- عرض رسائل حالة تحريك بما إذا كانت الاختبارات قد تمت بنجاح
- عرض رسائل الخطأ التي تحريك بالمشكلات التي تطرأ أثناء الاختبار

⚠️ **تنبيه:** استخدم تشخيصات النظام للاختبار الكمبيوتر. يؤدي استخدام هذا البرنامج مع أجهزة كمبيوتر أخرى إلى حدوث نتائج غير صحيحة، أو ظهور رسائل خطأ.

📌 **ملاحظة:** تحتاج بعض الاختبارات الخاصة بأجهزة معينة إلى التفاعل مع المستخدم. تأكد دومًا من وجودك بالقرب من جهاز الكمبيوتر عند إجراء اختبارات تشخيصية.

يمكن تشغيل تشخيصات ePSA بطريقتين:

1. فم بتشغيل الكمبيوتر.
 2. بينما يتم تمهيد الكمبيوتر، اضغط على المفتاح <F12> عند ظهور شعار Dell.
 3. في شاشة قائمة التمهيد، حدد الخيار **تشخيصات**.
 4. يتم عرض النافذة **التقييم المحسن للنظام قبل التمهيد** ويتم سرد جميع الأجهزة المكتشفة في الكمبيوتر. تقوم التشخيصات بتشغيل الاختبارات على جميع الأجهزة المكتشفة.
 4. إذا كنت ترغب في تشغيل اختبارات تشخيصية على جهاز محدد، فاضغط على <Esc> واطور فوق **نعم** لإيقاف الاختبار التشخيصي.
 5. حدد الجهاز من الجزء الأيسر واطور فوق **تشغيل الاختبارات**.
 6. في حالة وجود أي مشكلات، يتم عرض أكواد الخطأ.
- لاحظ كود الخطأ واتصل بـ Dell.





أو

1. فم بإيقاف تشغيل الكمبيوتر.
2. اضغط مع الاستمرار على مفتاح <fn>. مع الضغط على زر الطاقة، ثم حرر كلاهما.
3. يتم عرض النافذة **التقييم المحسن للنظام قبل التمهيد** ويتم سرد جميع الأجهزة المكتشفة في الكمبيوتر. تقوم التشخيصات بتشغيل الاختبارات على جميع الأجهزة المكتشفة.
3. في شاشة قائمة التمهيد، حدد الخيار **تشخيصات**.
4. يتم عرض النافذة **التقييم المحسن للنظام قبل التمهيد** ويتم سرد جميع الأجهزة المكتشفة في الكمبيوتر. تقوم التشخيصات بتشغيل الاختبارات على جميع الأجهزة المكتشفة.
4. إذا كنت ترغب في تشغيل اختبارات تشخيصية على جهاز محدد، فاضغط على <Esc> واطور فوق **نعم** لإيقاف الاختبار التشخيصي.

5. حدد الجهاز من الجزء الأيسر واقره فوق **تشغيل الاختبارات**.
6. في حالة وجود أي مشكلات، يتم عرض أكواد الخطأ. لاحظ كود الخطأ واتصل بـ Dell.

مصباح حالة الجهاز

جدول 14. مصباح حالة الجهاز

تضيء عند تشغيل الكمبيوتر وتومض عندما يكون الكمبيوتر في وضع إدارة الطاقة.	
يضئ أثناء قراءة أو كتابة الكمبيوتر للبيانات.	
يضئ بشكل ثابت أو يومض للإشارة إلى حالة شحن البطارية.	
يضئ عند تمكين الاتصال اللاسلكي بالشبكة.	

توجد مؤشرات LED لبيان حالة الجهاز عادة إما على الجزء العلوي من لوحة المفاتيح أو الجزء الأيسر منها. ويتم استخدامها لعرض إمكانات توصيل ونشاط وحدات التخزين والبطارية والأجهزة اللاسلكية. وبعيداً عن ذلك، يمكن استخدامها كأداة تشخيص عندما يكون هناك عطل محتمل في النظام. يسرد الجدول التالي كيفية قراءة رموز LED عند وقوع أخطاء محتملة.

جدول 15. مصباح LED

مصباح LED الخاص بالتخزين	مصباح LED الخاص بالتيار	مصباح LED للاتصال اللاسلكي	وصف العطل
يومض	ثابت	ثابت	حدث خلل محتمل في المعالج.
ثابت	يومض	ثابت	تم اكتشاف وحدات الذاكرة ولكن تمت مواجهة خطأ.
يومض	يومض	يومض	وقع خطأ محتمل في لوحة النظام.
يومض	يومض	ثابت	حدث خلل محتمل في بطاقة الرسومات/الفيديو.
يومض	يومض	مطفأ	فشل النظام في تهيئة محرك الأقراص الثابتة أو فشل النظام في تهيئة ذاكرة القراءة فقط (ROM) الاختيارية.
يومض	مطفأ	يومض	صادفت وحدة تحكم USB مشكلة أثناء التهيئة.
ثابت	يومض	يومض	لم يتم تركيب/اكتشاف وحدات ذاكرة.
يومض	ثابت	يومض	صادفت الشاشة مشكلة أثناء التهيئة.
مطفأ	يومض	يومض	المودم يمنع قيام النظام باستكمال اختبار POST.
مطفأ	يومض	مطفأ	فشلت تهيئة الذاكرة أو الذاكرة غير مدعومة.

مصباح حالة البطارية

إذا كان الكمبيوتر متصلاً بمأخذ تيار كهربائي، فسيعمل مصباح البطارية كالتالي:

المصباح يومض بشكل متناوب بلون كهرماني ولون أبيض
يوجد مجال تيار متردد آخر غير مصنع بمعرفة Dell غير موثوق به أو غير معتمد متصل بالكمبيوتر المحمول لديك.

يوجد عطل مؤقت في البطارية مع محول التيار المتردد.

المصباح يومض بشكل متناوب
بلون كهرماني مع لون أبيض
ثابت

يوجد عطل شديد في البطارية مع محول التيار المتردد.

وميض مستمر بلون كهرماني

البطارية في وضع الشحن الكامل مع وجود محول التيار المتردد.

المصباح مطلقاً

البطارية في وضع الشحن مع وجود محول التيار المتردد.

تشغيل المصباح الأبيض

6

Dell الاتصال بشركة

ملاحظة: إذا لم يكن لديك اتصال نشط بالإنترنت، فيمكنك العثور على معلومات الاتصال على فاتورة الشراء الخاصة بك أو إيصال الشحن أو الفاتورة أو كتيب منتج Dell.

توفر Dell العديد من خيارات الدعم والخدمة القائمة على الهاتف والإنترنت. يختلف التوفر حسب البلد والمنتج، وقد لا تتوفر بعض الخدمات في منطقتك. للاتصال بشركة Dell للاستفسار عن مسائل تتعلق بالمبيعات أو الدعم الفني أو خدمة العملاء:

1. اذهب إلى dell.com/support.
2. حدد فئة الدعم.
3. تحقق من دولتك أو منطقتك في القائمة المنسدلة (**اختيار دولة/منطقة**) أسفل الصفحة.
4. حدد الخدمة الملائمة أو ارتباط الدعم وفقاً لاحتياجاتك.